



*Un nuovo welfare
intergenerazionale e solidale*



CISL
TOSCANA



LA FNP CISL

in Toscana

**9° CONGRESSO
REGIONALE**



9-10 aprile duemilatredici

LA FNP CISL IN TOSCANA

Aprile 2013

Le pagine che seguono fotografano la Fnp Cisl in Toscana in termini di iscritti e assetto organizzativo evidenziando, laddove possibile, i molti cambiamenti che hanno interessato il periodo di tempo trascorso fra il Congresso regionale del 2009 e il Congresso del 2013, soprattutto per quanto attiene alla struttura della Federazione.

Attraverso questa pubblicazione, inoltre, si intende rendere conto delle molteplici attività promosse e realizzate dalla Fnp Cisl Toscana fra il 2009 e il 2013 per sostenere il proprio quadro dirigente, dare spessore e visibilità alla propria azione e rafforzare il proprio radicamento sul territorio.

Il lavoro è stato realizzato da **Francesca Ricci** e **Miriam Batà**, con il supporto di **Simona Dessì**.

LA FNP CISL IN TOSCANA

CAPITOLO 1

GLI ISCRITTI ALLA FNP CISL IN TOSCANA

- 1.1 Le dinamiche demografiche
- 1.2 Le dinamiche associative reali e potenziali
- 1.3 Il profilo degli iscritti alla Fnp Cisl Toscana
- 1.4 Le differenze territoriali

CAPITOLO 2

LE ATTIVITÀ DELLA FNP CISL TOSCANA

- 2.1 La ricerca
- 2.2 La formazione
- 2.3 Le attività di comunicazione

CAPITOLO 3

LA STRUTTURA ORGANIZZATIVA DELLA FNP CISL IN TOSCANA

- 3.1 L'organigramma
- 3.2 L'organizzazione politica regionale
- 3.3 Le strutture organizzative territoriali
- 3.4 Il quadro dirigente della Fnp Cisl in Toscana nel 2013
- 3.5 Le Federazioni territoriali
- 3.6 Leghe, comuni e territorio nel 2009 e nel 2013

1.

GLI ISCRITTI ALLA FNP CISL IN TOSCANA

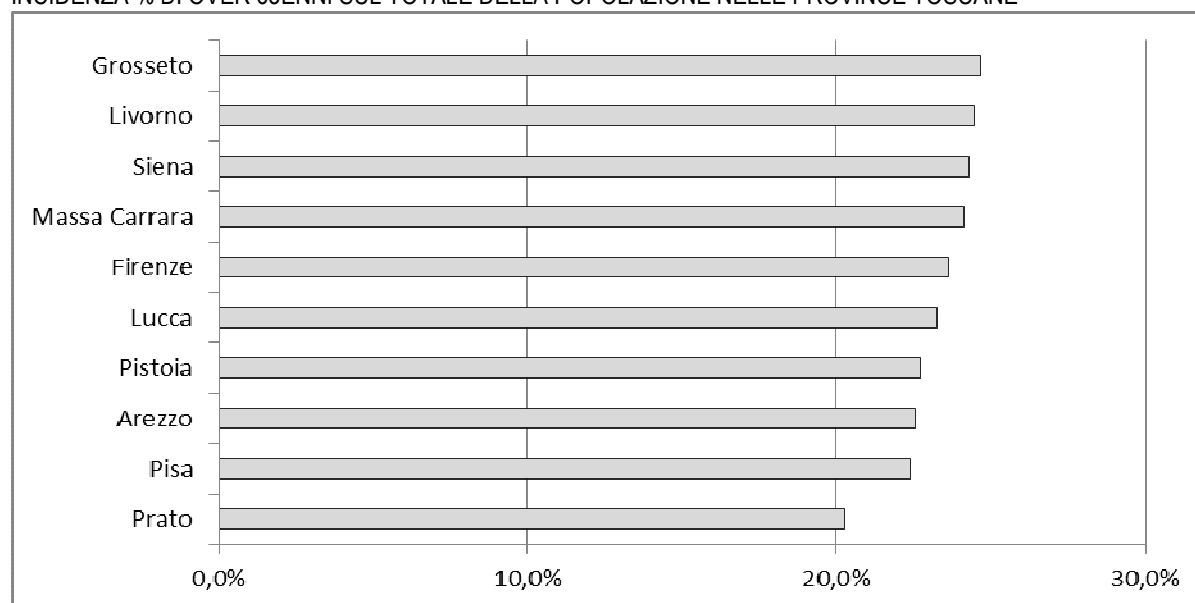
1.1

LE DINAMICHE DEMOGRAFICHE

L'allungamento della speranza di vita e l'invecchiamento della popolazione costituiscono due tratti caratterizzanti del nostro Paese e risultano particolarmente accentuati in Toscana. Nel 2012 i cittadini residenti di 65 anni e più erano 879.980, il 2% in più rispetto al 2008. La presenza della componente anziana in Toscana è cresciuta a ritmi più sostenuti rispetto al resto del Paese e risulta, alla fine del periodo, particolarmente accentuata. Nel 2012 la quota di over 65enni sul totale della popolazione si attesta in Toscana al 23,6%, rispetto al 20,6% relativo all'Italia.

Il fenomeno interessa in maniera omogenea la regione nel suo complesso e non si registrano differenze di rilievo fra le dieci province. Nel 2011, ultimo anno per il quale sono disponibili i dati di dettaglio provinciale, l'incidenza percentuale della popolazione di 65 anni e più, sul totale dei residenti, è compresa fra il 20,3% della provincia di Prato (valore minimo) e il 24,6% della provincia di Grosseto (valore massimo).

GRAFICO 1
INCIDENZA % DI OVER 65ENNI SUL TOTALE DELLA POPOLAZIONE NELLE PROVINCE TOSCANE



Fonte: elaborazioni Ufficio Studi Fnp Cisl Toscana su dati Istat 2011

1.2

LE DINAMICHE ASSOCIATIVE REALI E POTENZIALI

Nel corso degli ultimi anni, in Toscana come altrove, l'aumento della popolazione anziana è stato accompagnato da un incremento dei pensionati che, come noto, rappresentano il bacino potenziale di associati alla Fnp Cisl Toscana.

I dati resi noti dall'Inps, al momento fermi al 2010, evidenziano che nella nostra regione risiedono oltre 807 mila titolari di pensioni di 65 anni e più. Nel corso degli ultimi anni il loro numero è aumentato (erano 801 mila nel 2008), ma certamente assisteremo ad un calo negli anni a venire per effetto delle riforme del sistema pensionistico che si sono susseguite nel corso degli ultimi anni e che hanno spostato in avanti l'età pensionabile.

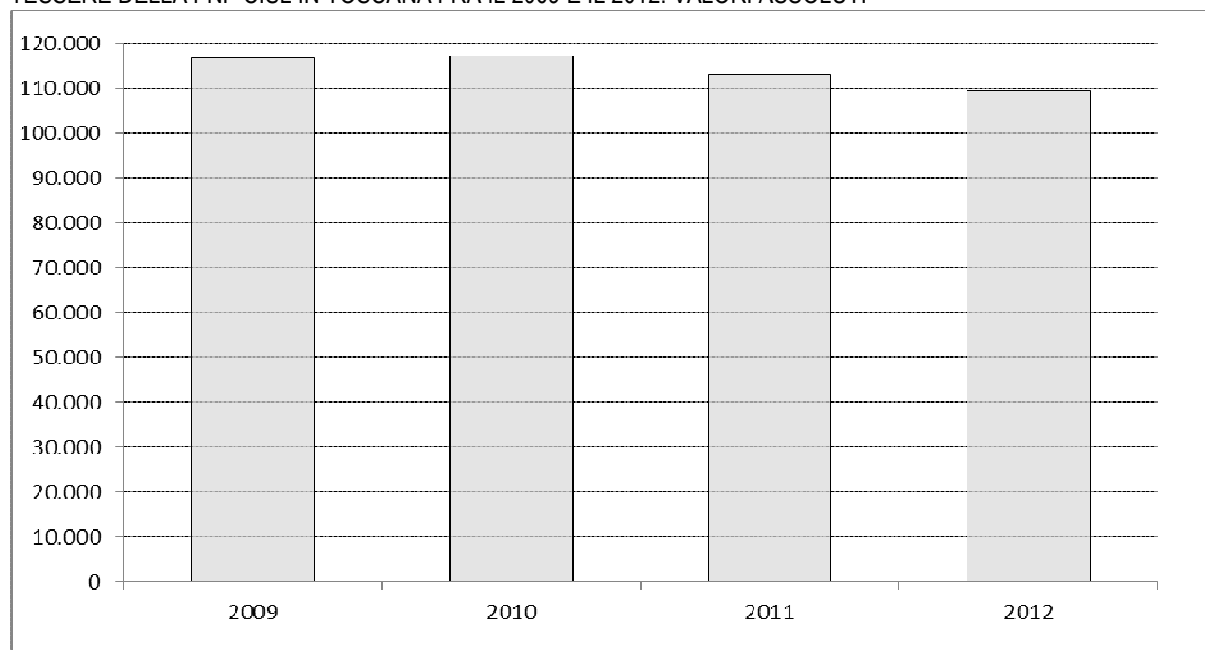
Nel periodo infracongressuale, dunque, si osserva un incremento della popolazione anziana residente e dei pensionati di 65 anni e più (almeno fino al 2010). Durante lo stesso periodo, la dinamica evolutiva del tesseramento risulta meno netta.

Come sintetizzato nel grafico riportato di seguito, le tessere rilasciate dalla Fnp Cisl Toscana sono aumentate fra il 2009 e il 2010, per poi diminuire nei due anni successivi. In dettaglio, si osserva una crescita dello 0,3% fra il 2009 e il 2010, una diminuzione del 3,6% fra il 2010 e il 2011 e, infine, una diminuzione del 2,9% fra il 2011 e il 2012.

Il risultato complessivo sull'intero periodo è una flessione del 6,2%; in termini assoluti, la diminuzione risulta di poco superiore a 7.200 tessere.

GRAFICO 2

TESSERE DELLA FNP CISL IN TOSCANA FRA IL 2009 E IL 2012. VALORI ASSOLUTI



Fonte: elaborazioni Ufficio Studi Fnp Cisl Toscana su dati SI-Cisl, 2009-2012

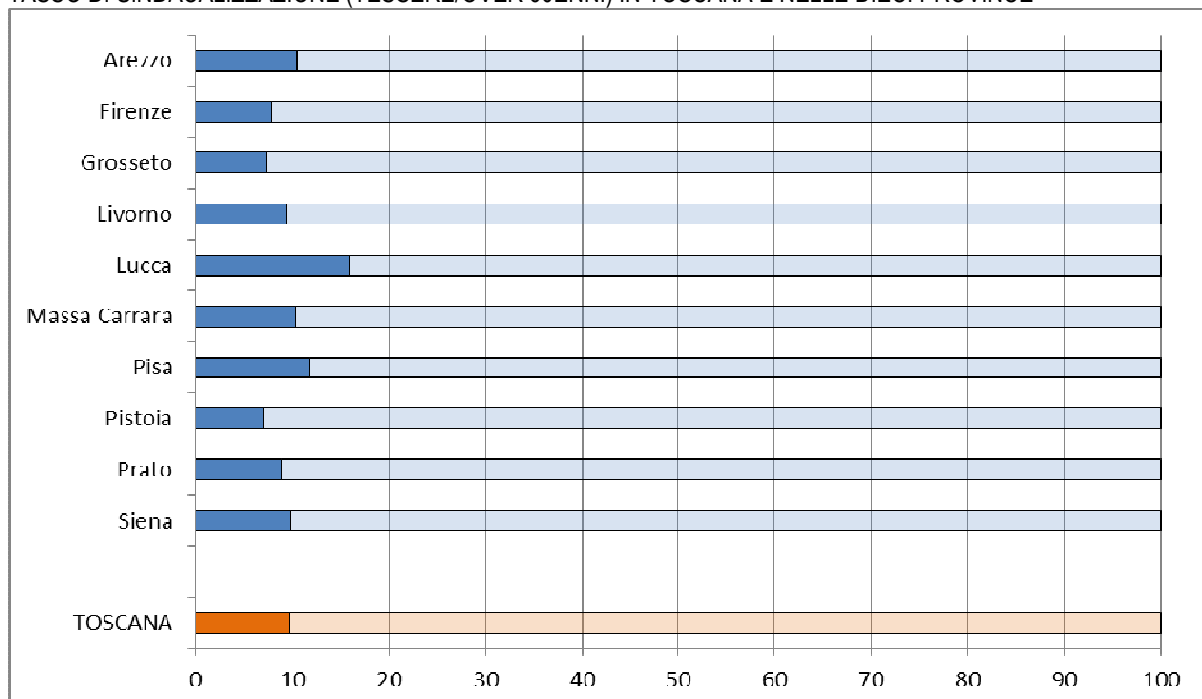
Le dinamiche regionali mostrano una notevole variabilità territoriale, sia fra una provincia e l'altra che, naturalmente, all'interno della stessa provincia. Durante il periodo compreso fra i due congressi, infatti, il numero di tessere è aumentato nelle province di Grosseto e di Firenze; è invece diminuito in tutte le altre, anche se l'entità della diminuzione è stata assai diversa fra un'area e l'altra: più contenuta ad Arezzo, Livorno e Pisa; più ampia nelle altre province.

Le dinamiche del tesseramento, naturalmente, sono riconducibili a molti e diversi fattori, primo fra tutti quello demografico. Per valutarle correttamente, occorre comprendere quanto pesano gli iscritti alla Fnp Cisl in Toscana sugli anziani e sui pensionati e, dunque, misurare il potenziale di espansione su cui intervenire attraverso progetti e azioni di proselitismo.

Rapportando gli iscritti alla Fnp Cisl Toscana alla popolazione residente nella nostra regione di 60 anni e più, si osserva come questi pesino il 9,7%. Il tasso di sindacalizzazione varia fra una provincia e l'altra, oscillando fra il 7,2% di Grosseto e il 15,9% di Lucca. Il dato evidenzia, dunque, l'esistenza di notevoli potenzialità di espansione, che risultano particolarmente accentuate in alcune province della Toscana.

GRAFICO 3

TASSO DI SINDACALIZZAZIONE (TESSERE/OVER 60ENNI) IN TOSCANA E NELLE DIECI PROVINCE



Fonte: elaborazioni Ufficio Studi Fnp Cisl Toscana su dati Istat 2011 e SI-Cisl 2012

1.3

IL PROFILO DEGLI ISCRITTI ALLA FNP CISL TOSCANA

Alla fine del 2012 gli iscritti alla Fnp Cisl Toscana erano oltre 98 mila. Fra questi, le donne rappresentano la maggioranza: il 52,8% del totale, pari, in termini assoluti, a quasi 52 mila.

L'età media degli iscritti alla Federazione dei pensionati della Cisl si attesta a 74,6 anni; scende a 73 anni per gli uomini e sale a 76 anni per le donne.

La composizione per gruppi di età evidenzia che il 16% degli associati ha meno di 65 anni, il 18% appartiene alla classe di età 65-69 anni, il 19% alla classe 70-74 anni, il 17% alla classe 75-79 anni, il 14% alla classe 80-84 anni, il 10% alla classe 85-89 anni, il 6% ha 90 anni e più.

COMPOSIZIONE % DEGLI ISCRITTI ALLA FNP CISL TOSCANA PER GENERE E CLASSI DI ETÀ

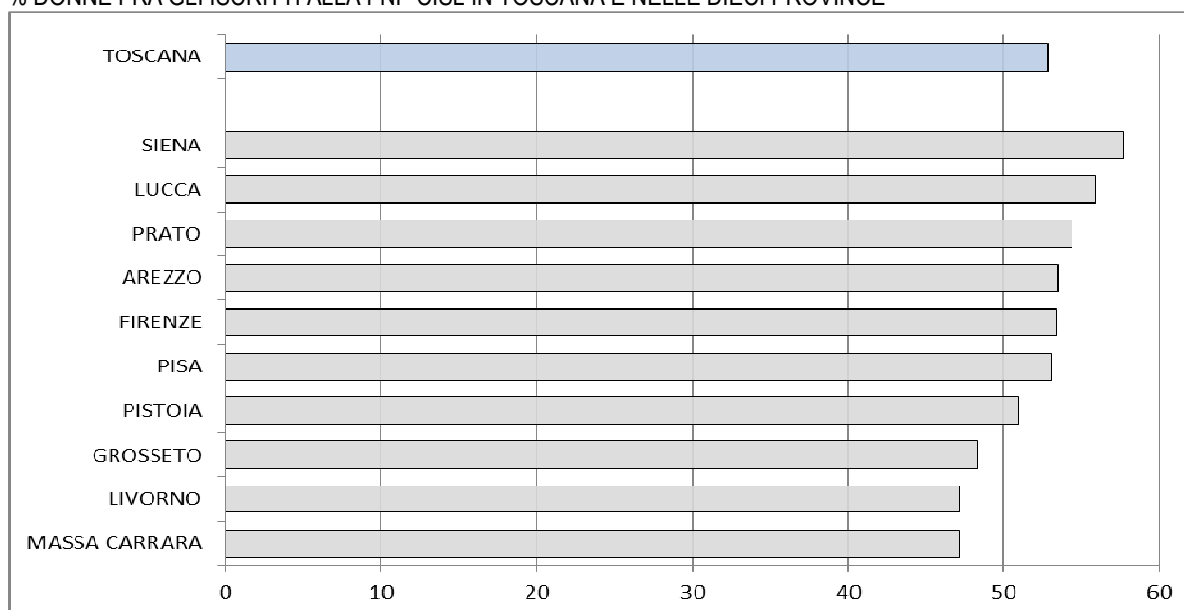
CLASSI DI ETÀ	FEMMINE	MASCHI	TOTALE
Meno di 65 anni	45,0	55,0	100,0
65-69 anni	46,6	53,4	100,0
70-74 anni	49,0	51,0	100,0
75-79 anni	51,5	48,5	100,0
80-84 anni	58,2	41,8	100,0
85-89 anni	65,9	34,1	100,0
90 anni e più	72,5	27,5	100,0
TOTALE	52,8	47,2	100,0
ETÀ MEDIA	76,0	73,0	74,6

Fonte: elaborazioni Ufficio Studi Fnp Cisl Toscana su dati SI-Cisl, 2012

Nel dettaglio territoriale si osservano differenze interessanti, sia per quanto riguarda la presenza femminile, che per quanto riguarda la composizione per età.

Relativamente alla presenza femminile fra gli iscritti alla Fnp Toscana, la provincia più "rosa" è quella di Siena, dove le donne rappresentano il 57,7% degli associati; seguono Lucca (55,9%) e Prato (54,3%). Chiudono la graduatoria Grosseto, Livorno e Massa Carrara, dove la presenza femminile fra gli associati si ferma rispettivamente al 48,3% e al 47,2%.

GRAFICO 4
% DONNE FRA GLI ISCRITTI ALLA FNP CISL IN TOSCANA E NELLE DIECI PROVINCE

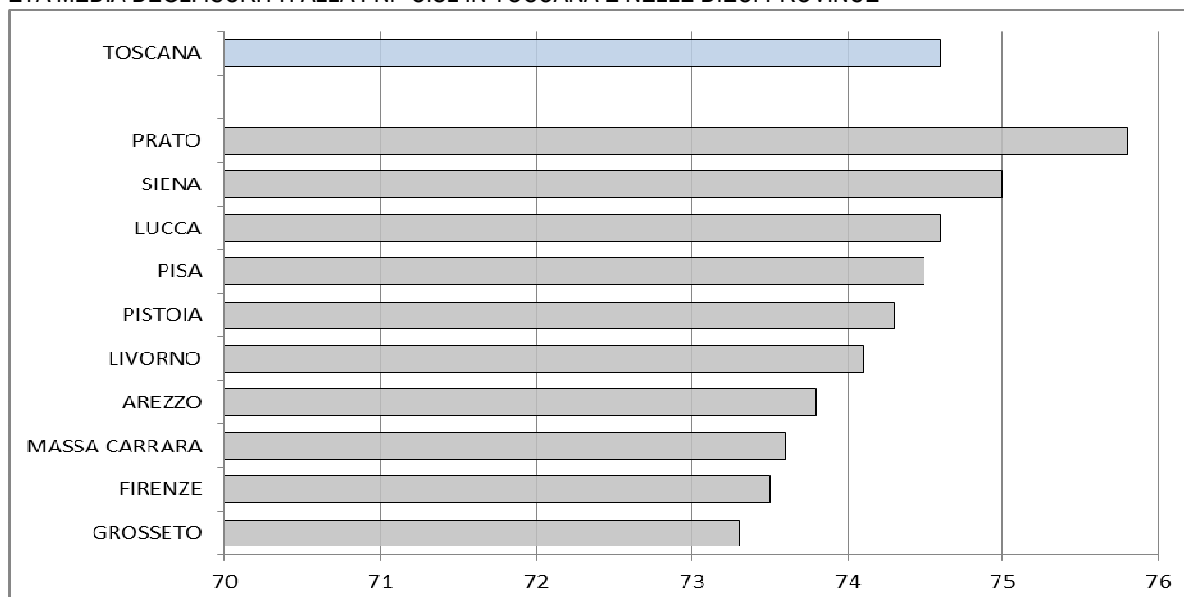


Fonte: elaborazioni Ufficio Studi Fnp Cisl Toscana su dati SI-Cisl, 2012

La maggiore o minore presenza femminile fra gli iscritti, naturalmente, risulta correlata alla composizione per età. Considerando la maggiore longevità delle donne, le province a maggiore presenza femminile sono in genere anche quelle in cui l'età media è più elevata; e viceversa.

Come sintetizzato nel grafico riportato di seguito, le province in cui gli iscritti hanno l'età media più elevata sono Prato, Siena e Lucca, dove l'età media è pari a 75,8 anni, 75 anni e 74,6 anni. Le province più giovani, per contro, sono Massa Carrara (73,6 anni), Firenze (73,5 anni) e Grosseto (73,3 anni).

GRAFICO 5
ETÀ MEDIA DEGLI ISCRITTI ALLA FNP CISL IN TOSCANA E NELLE DIECI PROVINCE



Fonte: elaborazioni Ufficio Studi Fnp Cisl Toscana su dati SI-Cisl, 2012

1.4

LE DIFFERENZE TERRITORIALI

I dati ricavati dagli archivi evidenziano, infine, differenze tutt'altro che trascurabili non solo fra una provincia e l'altra, ma anche a livello sub-provinciale per quanto riguarda la presenza delle donne, l'età media degli associati e il tasso di presenza degli iscritti alla Fnp sul totale della popolazione anziana.

Le differenze sono riconducibili a molti e diversi fattori che caratterizzano il territorio regionale e le sue declinazioni: le caratteristiche e la composizione sociale e demografica, l'orientamento politico-culturale, le scelte e le strategie della Fnp e della Cisl a livello locale.

Di seguito, per ciascuno dei tre indicatori - presenza femminile fra gli iscritti, tasso di sindacalizzazione, età media degli iscritti - si riportano i primi dieci comuni e gli ultimi dieci comuni della graduatoria regionale.

INCIDENZA % DELLE DONNE SUL TOTALE DEGLI ISCRITTI IN ALCUNI COMUNI DELLA TOSCANA

I 10 COMUNI "PIÙ ROSA"...

Capraia Isola (LI)	100,0%
Villa Basilica (LU)	80,0%
Roccalbegna (GR)	72,5%
Montaione (FI)	70,6%
Cerreto Guidi (FI)	67,9%
Gambassi Terme (FI)	66,7%
Semproniano (GR)	66,7%
Seggiano (GR)	65,9%
Rapolano Terme (SI)	65,6%
Sillano (LU)	65,0%

... I 10 COMUNI "MENO ROSA"

Cantagallo (PO)	35,4%
Monterotondo Marittimo (GR)	35,0%
Stia (AR)	34,8%
Pomarance (PI)	34,2%
Cutigliano (PT)	33,3%
Scarolino (GR)	28,6%
Riparbella (PI)	25,0%
Monteverdi Marittimo (PI)	22,4%
Castelnuovo di Val di Cecina (PI)	21,7%
Lajatico (PI)	20,0%

Fonte: elaborazioni Ufficio Studi Fnp Cisl Toscana su dati SI-Cisl, 2012

INCIDENZA % DEGLI ISCRITTI ALLA FNP CISL SUI CITTADINI DI 60 ANNI E PIÙ IN ALCUNI COMUNI DELLA TOSCANA

I 10 COMUNI A MAGGIORE PRESENZA ISCRITTI FNP...

Coreglia Antelminelli (LU)	33,4%
Ponsacco (PI)	32,6%
Capannoli (PI)	31,2%
Massarosa (LU)	29,9%
Vicopisano (PI)	28,2%
Castellina in Chianti (SI)	26,2%
Barga (LU)	26,1%
Pontremoli (MS)	25,3%
Castelfranco di Sopra (PI)	24,8%
Rio Marina (LI)	24,5%

...I 10 COMUNI A MINORE PRESENZA ISCRITTI ALLA FNP

Larciano (PT)	2,1%
Chiesina Uzzanese (PT)	2,0%
San Miniato (PI)	2,0%
Castelfiorentino (FI)	2,0%
Cutigliano (PT)	1,9%
Torrita di Siena (SI)	1,8%
Fucecchio (FI)	1,5%
Montaione (FI)	1,5%
Pitigliano (PT)	0,9%
Capraia Isola (LI)	0,8%

Fonte: elaborazioni Ufficio Studi Fnp Cisl Toscana su dati SI-Cisl, 2012

ETÀ MEDIA DEGLI ISCRITTI ALLA FNP CISL IN ALCUNI COMUNI DELLA TOSCANA

I 10 COMUNI CON GLI ISCRITTI ALLA FNP PIÙ ANZIANI...

Montalcino (SI)	79,5
Roccalbegna (GR)	79,2
Monticiano (SI)	79,1
Sestino (AR)	79,0
Radda in Chianti (SI)	78,3
Vergemoli (LU)	77,9
Trequanda (SI)	77,6
San Casciano dei Bagni (SI)	77,4
Pitigliano (GR)	77,3
Vernio (PO)	77,3

...E I 10 COMUNI CON GLI ISCRITTI PIÙ GIOVANI

Sinalunga (SI)	69,7
Dicomano (FI)	69,5
Capraia e Limite (FI)	69,4
Campo nell'Elba (LI)	69,4
Ortignano Raggiolo (AR)	69,0
Civitella Paganico (GR)	68,3
Lajatico (PI)	68,3
San Godenzo (FI)	67,3
Incisa in Val d'Arno (FI)	67,0
Santa Luce (PI)	66,4

Fonte: elaborazioni Ufficio Studi Fnp Cisl Toscana su dati SI-Cisl, 2012

2.

LE ATTIVITÀ DELLA FNP CISL TOSCANA

Nelle pagine che seguono sono descritte le principali attività realizzate dalla Federazione dei pensionati della Cisl Toscana durante il periodo 2009-2012.

Le iniziative si sono sviluppate lungo alcune direttrici principali: la formazione dei quadri e dei dirigenti, la ricerca, la comunicazione interna e esterna, sia sui canali tradizionali che sui new media.

2.1

LA RICERCA

La Fnp Cisl Toscana, attraverso il suo Ufficio Studi, ha realizzato molte e diverse attività di ricerca coinvolgendo le Federazioni territoriali, i quadri e gli attivisti. Tale modalità di lavoro nasce dalla convinzione che l'attività di ricerca 'partecipata' consente di perseguire molti obiettivi: esplorare fenomeni di interesse per la Federazione; rafforzare competenze e conoscenze di quadri e attivisti, che hanno la possibilità di misurarsi in percorsi esperienziali; creare, rafforzare e consolidare le relazioni con le istituzioni presenti sul territorio, sia a livello locale che regionale; dare visibilità alla Fnp, a livello locale e regionale.

Le ricerche realizzate fra il 2009 e il 2012 si sono sviluppate intorno ad alcuni macro-ambiti di attività. L'analisi si è concentrata sui servizi e sulle risorse destinate ai cittadini anziani che vivono in Toscana, proseguendo un filone di indagini avviato nei primi anni Duemila. In secondo luogo, le indagini si sono focalizzate sugli iscritti alla Fnp, con l'obiettivo di raccogliere indicazioni ed elementi utili a progettare iniziative di proselitismo. Infine è stato avviato un percorso di monitoraggio del quadro dirigente, necessario a programmare le iniziative formative e implementare cambiamenti e miglioramenti a livello organizzativo.

• LA SPESA SOCIALE PER ANZIANI NEI COMUNI DELLA TOSCANA

Periodo di realizzazione

2009-2011

Soggetti coinvolti

Fnp Cisl Toscana, Ufficio Studi Fnp Cisl Toscana

Breve descrizione

La Federazione dei pensionati della Cisl Toscana, alla luce delle riforme istituzionali avviate nel Paese e dei relativi trasferimenti di competenza, ha avviato un monitoraggio della spesa che le 287 amministrazioni comunali destinano agli interventi nel sociale. Le informazioni offrono indicazioni sulle tendenze generali, utili a delineare strategie di confronto a livello regionale. La lettura dei bilanci per i singoli comuni, inoltre, offre informazioni preziose per il confronto e la verticalità locale.

La fonte informativa, tuttavia, presenta il difetto di fornire il dato complessivo sulla spesa sociale, senza offrire alcun dettaglio sui destinatari e sulle modalità di intervento. Per colmare tale lacuna, la Federazione dei pensionati Cisl della Toscana ha realizzato un'indagine sperimentale per acquisire informazioni di dettaglio sulla spesa sociale destinata agli anziani. L'indagine ha consentito di scattare una fotografia ad un campione

di 50 amministrazioni comunali della nostra regione, evidenziando analogie e differenze nella spesa e negli interventi rivolti alla popolazione anziana residente.

Convegno

La ricerca è stata presentata nell'ambito del convegno "**LA SPESA SOCIALE DEI COMUNI. DIFFERENZE, CRITICITÀ E ASPETTATIVE**", realizzato dalla Fnp Cisl Toscana il 10 marzo 2011.

Al convegno sono intervenuti **Tiziano Vecchiato**, Direttore della Fondazione Zancan; **Riccardo Cerza**, Segretario Generale della Cisl Toscana; **Salvatore Allocca**, Assessore al Welfare della Regione Toscana; **Damiano Bettoni**, Assessore alle politiche di Welfare del Comune di San Giovanni Valdarno; **Stefania Saccardi**, Assessore alle Politiche socio-sanitarie del Comune di Firenze; **Loreno Coli**, Segretario Nazionale della Fnp Cisl.

• **LE ISCRITTE ALLA FNP CISL TOSCANA**

Periodo di realizzazione

2010-2011

Soggetti coinvolti

Fnp Cisl Toscana, Coordinamento donne Fnp Cisl Toscana, Ufficio Studi Fnp Cisl Toscana, Coordinatrici donne Fnp Cisl territoriali

Descrizione dell'indagine

L'indagine conoscitiva realizzata fra le iscritte alla Fnp Cisl Toscana si colloca in un più ampio percorso promosso dal Coordinamento Donne in collaborazione con l'Ufficio Studi per promuovere, valorizzare e qualificare la presenza femminile all'interno dell'Organizzazione. Per perseguire tale obiettivo, sono state individuate due piste di lavoro che da un lato hanno approfondito la conoscenza delle iscritte, per delinearne il profilo, coglierne i bisogni e comprenderne i meccanismi di partecipazione; dall'altro hanno coinvolto in un percorso condiviso le Coordinatrici territoriali e le componenti delle Segreterie territoriali, con l'obiettivo di rafforzare le relazioni e le modalità di interazione ai diversi livelli dell'Organizzazione.

La ricerca sulle iscritte alla Fnp in Toscana ha rappresentato un'occasione preziosa non solo per conoscere meglio le associate e ascoltarne i bisogni, ma anche per creare nuovi ambiti di operatività per le Coordinatrici territoriali.

Convegno

La ricerca è stata presentata nell'ambito del convegno "**RISORSE E POTENZIALITÀ. LE ISCRITTE ALLA FNP CISL TOSCANA**", realizzato dalla Fnp Cisl Toscana e dal Coordinamento donne il 19 ottobre 2011.

Al convegno sono intervenuti **Andrea Salvini**, Professore associato di Sociologia del terzo settore dell'Università degli studi di Pisa; **Silvia Russo**, Coordinatrice donne Cisl Toscana; **Rossella Bugiani**, Segretario della Cisl Toscana; **Liliana Ocmin**, Segretario Nazionale Confederale della Cisl.

- **ANZIANI, BISOGNI E TERRITORIO**

Periodo di realizzazione

2011-2012

Soggetti coinvolti

Fnp Cisl Grosseto, Ufficio Studi Fnp Cisl Toscana

Descrizione dell'indagine

Fra il 2011 e il 2012 la Fnp Cisl di Grosseto ha realizzato un'indagine per comprendere i bisogni degli anziani residenti sul territorio, con particolare attenzione ai propri iscritti. In collaborazione con l'Ufficio Studi della Fnp Cisl Toscana è stato progettato un percorso di indagine che ha coinvolto due campioni rappresentativi: uno di over 65enni residenti in alcuni comuni della provincia di Grosseto; l'altro di iscritti alla Fnp di Grosseto e residenti in alcune leghe della provincia.

L'indagine ha permesso di rilevare i bisogni e le aspettative degli anziani del territorio, di indagare il grado di conoscenza e di *appeal* del sindacato e il posizionamento degli intervistati relativamente ai cambiamenti che investono la società e rispetto ai quali il sindacato è chiamato a confrontarsi. Per quanto riguarda gli iscritti, le interviste sono state realizzate dal quadro dirigente della Fnp di Grosseto. Tale modalità di lavoro ha consentito di potenziare la comunicazione con gli iscritti e raccogliere indicazioni e suggerimenti importanti per migliorare il lavoro del sindacato dei pensionati.

Convegno

La ricerca è stata presentata nell'ambito del convegno "**I BISOGNI DEI CITTADINI ANZIANI: UNA QUESTIONE SOPRATTUTTO LOCALE?**", realizzato dalla Fnp Cisl di Grosseto il 30 maggio 2012.

Al convegno sono intervenuti **Mauro Scotti**, Segretario Generale della Fnp Cisl Toscana, **Emilio Bonifazi**, Sindaco di Grosseto, **Fausto Mariotti**, Direttore Generale della ASL 9 di Grosseto, **Ermenegildo Bonfanti**, Segretario Generale della Fnp Cisl.

- **GLI EFFETTI SULLE RISORSE UMANE E SULL'ORGANIZZAZIONE. I PERCORSI DI FORMAZIONE PER DELEGATI COMUNALI**

Periodo di realizzazione

Anno 2011-2012

Soggetti coinvolti

Fnp Cisl Toscana, Ufficio Studi Fnp Cisl Toscana, Università di Pisa

Descrizione dell'indagine

Nel 2010 e nel 2011 la Federazione regionale dei pensionati della Toscana ha sostenuto un importante investimento formativo realizzando, in collaborazione con la Scuola di Formazione permanente della Fnp, due percorsi per **delegati comunali** che hanno coinvolto quasi 90 attivisti provenienti da tutta la Toscana.

I partecipanti, segnalati dalle dieci Federazioni territoriali, hanno preso parte ad un corso che li ha visti impegnati per tre moduli della durata di due giornate ciascuno, il cui obiettivo è stato quello di delineare la figura del **delegato comunale**, socializzarne

compiti e funzioni e offrire a coloro che avrebbero ricoperto il ruolo le conoscenze e le competenze necessarie.

Quale impatto ha avuto tale attività sulle risorse umane coinvolte nelle due edizioni del percorso formativo? E quali sono le ricadute sull'Organizzazione? Per rispondere a questi interrogativi, la Fnp Cisl Toscana ha realizzato un articolato percorso di ricerca, che ha coinvolto in prima battuta le dieci Federazioni territoriali. Successivamente il fuoco della ricerca si è spostato sui partecipanti, per indagare il loro grado di soddisfazione rispetto al percorso realizzato, l'utilità ai fini del ruolo ricoperto all'interno dell'Organizzazione e rilevare i fabbisogni formativi che risultano ancora non soddisfatti.

Presentazione dell'indagine

L'indagine è stata presentata nell'ambito del seminario "LA FNP E IL PROSELITISMO", realizzato dalla Fnp Cisl Toscana il 20 novembre 2012.

Al seminario hanno partecipato i Segretari Generali e i Segretari Organizzativi delle Federazioni Territoriali. I risultati dell'indagine sono stati presentati e discussi da **Francesca Ricci**, Responsabile dell'Ufficio Studi della Fnp Cisl Toscana, e **Andrea Salvini**, Professore associato di Sociologia del terzo settore, dell'Università degli studi di Pisa.

● **L'IMPATTO DEL FEDERALISMO FISCALE IN TOSCANA**

Periodo di realizzazione

2011-2013

Soggetti coinvolti

Fnp Cisl Toscana, Ufficio Studi Fnp Cisl Toscana, Dipartimento Confederale "Democrazia economica, economia sociale, fisco e previdenza"

Descrizione dell'indagine

Per effetto delle riforme avviate, a partire dal 1 gennaio 2012 gli enti locali si sono trovati ad operare all'interno di un sistema nuovo, con margini di operatività più ampi rispetto al passato e con un grado di autonomia impositiva maggiore. In questo quadro la concertazione territoriale con le amministrazioni comunali, che in Toscana vanta una lunga tradizione, acquista rilievo e spessore diverso rispetto al passato. Partecipare e concertare i bilanci preventivi delle amministrazioni locali, infatti, significa non solo contribuire a tutelare il potere d'acquisto di pensionati e lavoratori dipendenti, ma anche disegnare i tratti e le caratteristiche della comunità locale e del loro sistema di welfare.

Per questo, la Fnp Toscana ha avviato una ricerca su un campione non rappresentativo di amministrazioni comunali, al fine di comprendere i cambiamenti in atto e le opportunità di scelta delle amministrazioni; fornire indicazioni e strumenti all'Organizzazione per orientarsi all'interno della concertazione territoriale; accreditarsi quale interlocutore privilegiato nelle scelte sulle modalità di finanziamento e di allocazione delle risorse da parte degli enti locali.

Indagine in corso di realizzazione

- **INDAGINE SUGLI ISCRITTI ALLA LEGA DELLA VAL DI SIEVE**

Periodo di realizzazione

Anni 2012-2013

Soggetti coinvolti

Fnp Cisl Firenze, Lega della Val di Sieve, Ufficio Studi Fnp Cisl Toscana

Descrizione dell'indagine

La Federazione dei pensionati Cisl della Val di Sieve sta conducendo una rilevazione statistica per comprendere i bisogni e le esigenze dei suoi iscritti nei comuni della Val di Sieve. Solo conoscendo bene la realtà del territorio, le necessità e le aspettative dei cittadini, infatti, è possibile individuare e proporre interventi per migliorare la qualità e le condizioni di vita.

Al tal fine ad un campione casuale di 330 iscritti è stato somministrato un questionario, con lo scopo di mettere in evidenza i punti di forza da valorizzare e i punti di debolezza su cui intervenire con azioni migliorative. Le interviste sono state realizzate da un gruppo di rilevatori provenienti dal quadro dirigente della Fnp locale. Tale modalità di lavoro ha consentito di potenziare la comunicazione con gli iscritti e raccogliere indicazioni e suggerimenti importanti per migliorare il ruolo sul territorio del sindacato dei pensionati.

Indagine in corso di realizzazione

- **IL FUNZIONAMENTO DEI SERVIZI SOCIOSANITARI IN TOSCANA**

Periodo di realizzazione

Anni 2012-2013

Soggetti coinvolti

Ufficio Studi Fnp Cisl Toscana, Fondazione Zancan

Descrizione dell'indagine

L'indagine sui percorsi assistenziali esistenti nei territori ha come obiettivo quello di indagare le potenzialità che i sindacati possono mettere in campo a livello territoriale e quello di fornire strumenti di conoscenza e di analisi per contribuire alla qualificazione della capacità di risposta dei servizi territoriali a favore delle persone anziane e in particolare della popolazione non autosufficiente.

Il percorso di ricerca-azione, realizzato dalla Fnp Toscana in stretto raccordo con la Fondazione Zancan, si è articolato in due fasi di lavoro: una fase seminariale di riflessione condivisa sulla situazione attuale dei servizi territoriali, sui punti di forza e sulle criticità esistenti con particolare riferimento al tema dei percorsi assistenziali sociosanitari; una fase di ricerca, in cui sono stati individuati strumenti di analisi della capacità di risposta dei servizi territoriali, con riferimento ai percorsi di accesso e presa in carico, testandoli in alcune zone-distretto della regione.

Indagine in corso di realizzazione

2.2

LA FORMAZIONE

Fra il 2009 e il 2012 la Fnp Cisl Toscana ha promosso e realizzato una serie di percorsi formativi rivolti a due tipologie di destinatari: i *delegati comunali* da un lato; i *coordinatori di zona-distretto* dall'altro. Le due figure, benché non statutarie, hanno un'importanza strategica per gli assetti organizzativi della Fnp in Toscana.

Le iniziative formative sono state progettate e realizzate dalla Fnp Cisl Toscana in stretto raccordo con la Scuola di formazione permanente della Fnp.

PROSPETTO 1

LE INIZIATIVE FORMATIVE DELLA FNP CISL TOSCANA. DESTINATARI, PERIODO DI REALIZZAZIONE E NUMERO DI PARTECIPANTI

DESTINATARI	PERIODO DI REALIZZAZIONE	N° PARTECIPANTI
DELEGATI COMUNALI	2010	50 PERSONE
	2011	41 PERSONE
COORDINATORI DI ZONA-DISTRETTO	2011	44 PERSONE
	2012	82 PERSONE
	2012-2013	30 PERSONE

CORSO DI FORMAZIONE PER DELEGATI COMUNALI

Il corso è stato realizzato dalla Fnp Cisl Toscana in collaborazione con la Scuola di formazione permanente della Fnp.

All'edizione del 2010 hanno partecipato 50 persone; all'edizione del 2011 hanno partecipato 41 persone.

I partecipanti sono stati selezionati e segnalati dalle Fnp territoriali.

Obiettivi

Il corso ha avuto come obiettivo quello trattereggiare e socializzare il ruolo e le conoscenze della figura del delegato comunale, che rappresenta uno strumento essenziale per lo sviluppo e il rafforzamento dell'Organizzazione.

Nel corso di formazione sono stati affrontati i seguenti temi: cos'è la Cisl, cos'è la Fnp e qual è il suo ruolo sul territorio, welfare e territorio, la concertazione con gli enti locali.

CORSO DI FORMAZIONE PER COORDINATORI DI ZONA DISTRETTO

Il corso è stato realizzato nel 2011 dalla Fnp Cisl Toscana in collaborazione con la Scuola di formazione permanente della Fnp.

Al corso hanno partecipato i 34 coordinatori di zona distretto e i 10 Segretari territoriali con delega al sociosanitario.

Obiettivi

Il corso ha avuto come obiettivo quello di fornire ai coordinatori delle 34 zone-distretto le prime conoscenze necessarie a svolgere il ruolo di raccordo fra il territorio di operatività e gli interlocutori istituzionali relativamente alle politiche di welfare.

Gli argomenti affrontati nel percorso formativo hanno riguardato la struttura organizzativa del sistema sociosanitario in Toscana, le prospettive e i punti critici del nuovo modello organizzativo di welfare locale, la verticalità territoriale e la politica concertativa della Fnp Toscana.

CORSO DI APPROFONDIMENTO PER COORDINATORI DI ZONA DISTRETTO

Il corso è stato realizzato dalla Fnp Cisl Toscana in collaborazione con la Fondazione Zancan.

Il percorso formativo, a carattere sperimentale, si è articolato in due fasi. La fase seminariale, realizzata nel 2012, ha coinvolto 82 persone.

Alla fase di ricerca-sperimentazione, attualmente in corso, partecipano 30 persone: un *pool* di 3 persone per ognuna delle 10 zone-distretto selezionate fra le 34 zone-distretto presenti in Toscana.

Obiettivi

Il percorso di formazione ha come obiettivo quello di fornire ai partecipanti le conoscenze e le informazioni necessarie a valutare la capacità dei sistemi di welfare territoriali di rispondere ai bisogni complessi delle persone non autosufficienti. I temi oggetto di approfondimento hanno riguardato i modelli territoriali di gestione dei servizi alla persona, l'impatto delle innovazioni istituzionali e programmatiche sulla presa in carico delle persone anziane e non autosufficienti, il welfare territoriale e l'equità di accesso ai servizi sociosanitari.

2.3

LE ATTIVITÀ DI COMUNICAZIONE

Nel corso degli ultimi anni la Fnp Cisl Toscana ha realizzato alcune campagne comunicative, utilizzando i canali tradizionali e sviluppando il ruolo del proprio sito internet, inaugurato nel 2009.

LA COMUNICAZIONE SUI MEDIA TRADIZIONALI

Nel 2011 e nel 2012 la Fnp ha realizzato una campagna di comunicazione sui media tradizionali che ha avuto un duplice obiettivo: da un lato promuovere il grado di conoscenza della Fnp Cisl (campagna “di marchio”), dall’altro effettuare azioni comunicative mirate ai fini del tesseramento (campagna “di tesseramento”).

La campagna “televisiva”

Su Italia 7, canale locale a copertura regionale, nel 2011 è stata realizzata una campagna pubblicitaria “ISTITUZIONALE” e una campagna mirata sul “TESSERAMENTO”.

La Fnp Cisl Toscana, inoltre, ha partecipato con cadenza bimensile alla trasmissione pomeridiana IN FAMIGLIA.

La campagna radiofonica

Nel corso del 2011 e del 2012 la Fnp Cisl Toscana ha realizzato una campagna di comunicazione radiofonica su Radio Toscana Network, radio a diffusione regionale. Anche nel caso della campagna radiofonica, così come per quella televisiva, si è perseguita una doppia strategia: promozione del marchio Fnp Cisl e promozione del tesseramento, utilizzando come leva di interesse il periodo della campagna fiscale.

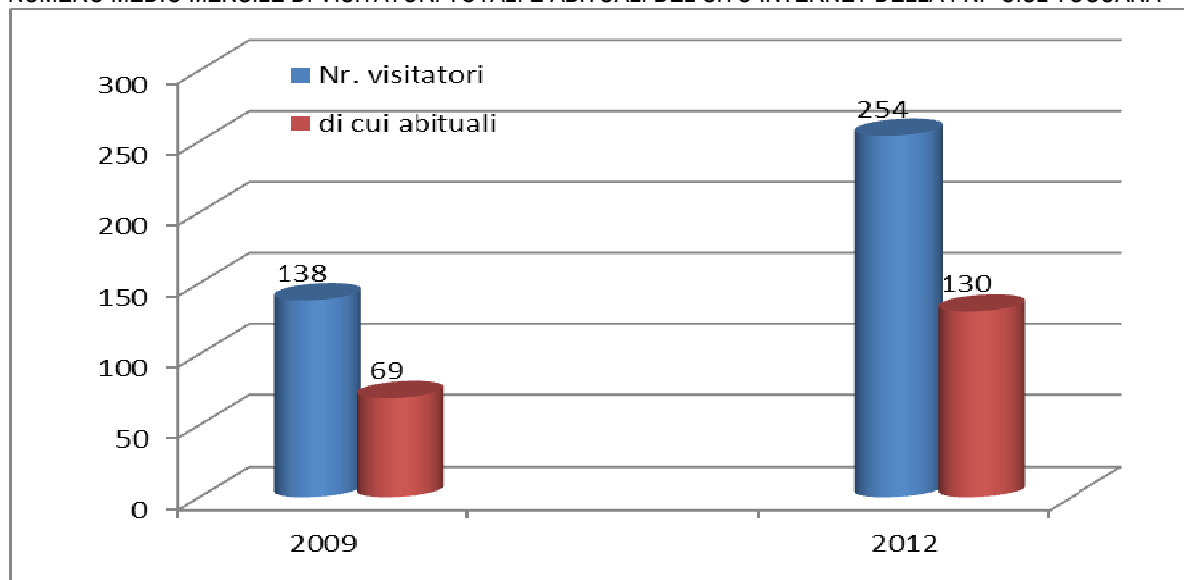
IL SITO INTERNET E I NEW MEDIA

Il sito internet della Fnp Cisl Toscana è nato il 17 marzo 2009. Nel corso del 2011 è stato realizzato un sostanziale intervento di restyling in modo da rendere il sito della Fnp uniforme a quello della USR e delle altre Federazioni, sia per quanto riguarda la grafica che la struttura. La nuova versione del sito internet è andata on line nel febbraio 2012.

Il sito internet è nato dall’esigenza di posizionarsi su un canale di comunicazione che anche gli anziani e, dunque, i potenziali iscritti alla Federazione, cominciano ad utilizzare. Gli ultimi dati Istat (relativi al 2012) sono, in merito, assai significativi: ha navigato in internet negli ultimi tre mesi il 29% dei 60-64enni, il 15,2% dei 65-74enni e il 3,1% degli over 75enni. Si tratta, dunque, di un canale da continuare ad utilizzare per promuovere il marchio “Fnp Cisl Toscana” nell’ambito del target dei potenziali associati.

I dati evidenziano un incremento lento ma costante del numero medio di visitatori mensili, sia dei visitatori complessivi che di quelli abituali. Come sintetizzato nel grafico riportato di seguito, il numero medio mensile di visitatori totali è passato da 138 del 2009 a 254 del 2012; i visitatori abituali sono saliti da 69 del 2009 a 130 del 2012.

GRAFICO 1
NUMERO MEDIO MENSILE DI VISITATORI TOTALI E ABITUALI DEL SITO INTERNET DELLA FNP CISL TOSCANA



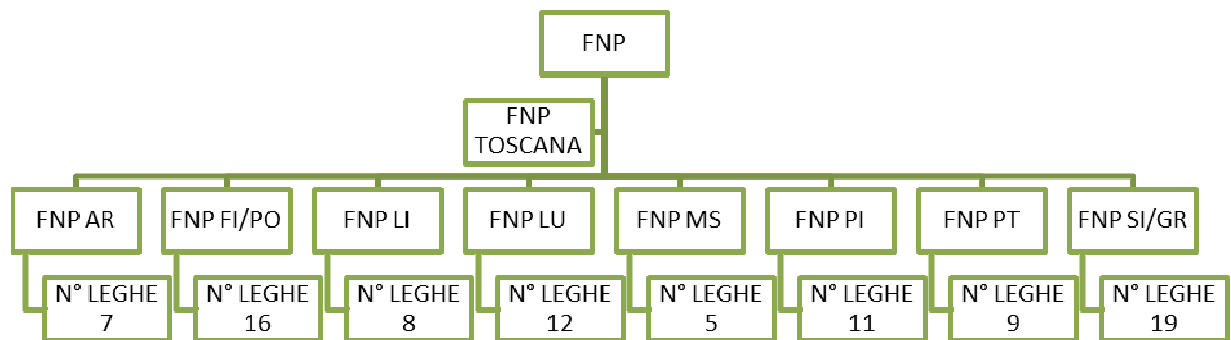
Fonte: elaborazioni Ufficio Studi Fnp Cisl Toscana

Le esperienze realizzate nel corso degli ultimi mesi, inoltre, hanno messo in luce le enormi potenzialità del sito internet della Fnp Cisl Toscana come luogo di scambio e di condivisione di contenuti per i quadri e i dirigenti dell'Organizzazione.

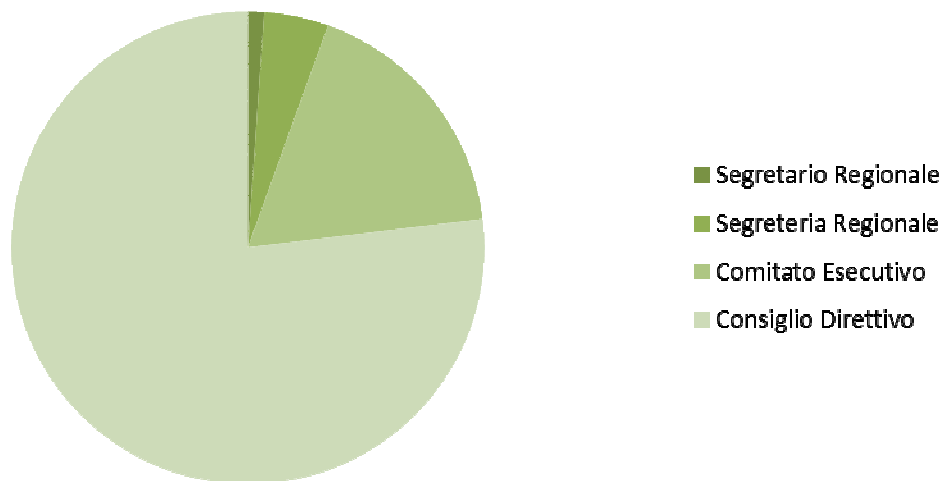
3.

**LA STRUTTURA ORGANIZZATIVA
DELLA FNP CISL IN TOSCANA**

3.1 L'ORGANIGRAMMA



3.2 L'ORGANIZZAZIONE POLITICA REGIONALE



3.3

LE STRUTTURE ORGANIZZATIVE TERRITORIALI

Numero di componenti delle Segreterie Territoriali nel 2009 e nel 2013

AREA TERRITORIALE	CONGRESSO 2009	CONGRESSO 2013
Arezzo	4	3
Firenze Prato	3 (FI); 3 (PO)	4
Livorno	3	3
Lucca	4	3
Massa Carrara	3	3
Pisa	4	3
Pistoia	4	3
Siena Grosseto	4 (SI); 4 (GR)	5

Numero di componenti degli Esecutivi Territoriali nel 2009 e nel 2013

AREA TERRITORIALE	CONGRESSO 2009	CONGRESSO 2013
Arezzo	14	10
Firenze Prato	21 (FI); 13 (PO)	31
Livorno	15	13
Lucca	11	17
Massa Carrara	15	10
Pisa	14	18
Pistoia	15	13
Siena Grosseto	18 (SI); 13 (GR)	25

Numero di componenti dei Direttivi Territoriali nel 2009 e nel 2013

AREA TERRITORIALE	CONGRESSO 2009	CONGRESSO 2013
Arezzo	44	35
Firenze Prato	60 (FI); 39 (PO)	70
Livorno	37	35
Lucca	54	49
Massa Carrara	37	40
Pisa	55	56
Pistoia	32	28
Siena Grosseto	32 (SI); 30 (GR)	54

3.4

IL QUADRO DIRIGENTE DELLA FNP CISL IN TOSCANA NEL 2013

I SEGRETARI DELLE FEDERAZIONI TERRITORIALI

Segretari delle Federazioni territoriali per classe di età

FEDERAZIONE TERRITORIALE	Classi di età		
	Meno di 65 anni	65-69 anni	70 anni e più
Arezzo	2	1	-
Firenze Prato	1	2	1
Livorno	2	-	1
Lucca	2	1	-
Massa Carrara	2	1	-
Pisa	1	-	2
Pistoia	1	1	1
Siena Grosseto	2	3	-

Segretari delle Federazioni territoriali per genere

FEDERAZIONE TERRITORIALE	Genere	
	Maschile	Femminile
Arezzo	2	1
Firenze Prato	3	1
Livorno	2	1
Lucca	2	1
Massa Carrara	2	1
Pisa	2	1
Pistoia	2	1
Siena Grosseto	4	1

I SEGRETARI RESPONSABILI DI LEGA

Segretari responsabili di lega per Federazione territoriale e classe di età

FEDERAZIONE TERRITORIALE	Classi di età		
	Meno di 65 anni	65-69 anni	70 anni e più
Arezzo	2	3	2
Firenze Prato	3	5	2
Livorno	4	1	2
Lucca	2	4	2
Massa Carrara	3	4	5
Pisa	3	2	-
Pistoia	3	5	3
Siena Grosseto	2	3	4
Arezzo	2	2	2
Firenze Prato	3	4	5

Segretari responsabili di lega per Federazione territoriale e genere

FEDERAZIONE TERRITORIALE	Genere	
	Maschile	Femminile
Arezzo	7	-
Firenze Prato	8	2
Livorno	7	-
Lucca	8	-
Massa Carrara	9	3
Pisa	4	1
Pistoia	10	1
Siena Grosseto	7	2
Arezzo	5	1
Firenze Prato	8	4

3.5

LE FEDERAZIONI TERRITORIALI

AREZZO

N° COMPONENTI SEGRETERIA	N° COMPONENTI DIRETTIVO	N° COMPONENTI ESECUTIVO
3	35	10

LE LEGHE

TIPOLOGIA	LEGA	SEGRETERIA	DIRETTIVO
Intercomunale	AREZZO E DELL'AREA ARETINA (Arezzo, Capolona, Castiglion Fibocchi, Civitella in Val di Chiana, Monte San Savino, Subbiano)	3	23
Intercomunale	BIBBIENA E DEL CASENTINO (Bibbiena, Castel Focognano, Castel San Niccolò, Chitignano, Chiusi della Verna, Montemignaio, Ortignano Raggiolo, Poppi, Pratovecchio, Stia, Talla)	3	11
Intercomunale	CORTONA E DELLA VALDICHIANA (Cortona, Castiglion Fiorentino, Foiano della Chiana, Lucignano, Marciano della Chiana)	3	11
Intercomunale	Montevarchi - Bucine - Laterina - Pergine Valdarno	3	11
Intercomunale	San Giovanni Valdarno - Cavriglia	3	11
Intercomunale	SANSEPOLCRO E DELLA VALTIBERINA (Sansepolcro, Anghiari, Badia Tedalda, Caprese Michelangelo, Monterchi, Pieve Santo Stefano, Sestino)	3	11
Intercomunale	TERRANUOVA BRACCIOLINI E DEL VALDARNO SUPERIORE (Terranuova Bracciolini, Castelfranco di Sopra, Loro Ciuffenna, Pian di Scò)	3	11

FIRENZE PRATO

N° COMPONENTI SEGRETERIA	N° COMPONENTI DIRETTIVO	N° COMPONENTI ESECUTIVO
4	70	31

LE LEGHE

TIPOLOGIA	LEGA	SEGRETERIA	DIRETTIVO
Intercomunale	CHIANTI (San Casciano Val di Pesa, Barberino val d'Elsa, Greve in Chianti, Impruneta, Tavarnelle Val di Pesa)	3	9
Intercomunale	EMPOLESE VAL D'ELSA (Empoli, Capraia e Limite, Castelfiorentino, Cerreto Guidi, Certaldo, Fucecchio, Gambassi Terme, Montaione, Montelupo Fiorentino, Montespertoli, Vinci)	3	21
Intercomunale	Firenze Quartieri 1 - 2 - 3 - Bagno a Ripoli - Fiesole	3	29
Circoscrizionale	Firenze Quartiere 4	3	14
Circoscrizionale	Firenze Quartiere 5	3	24
Intercomunale	MUGELLO (Borgo San Lorenzo, Barberino di Mugello, Firenzuola, Marradi, Palazzuolo sul Senio, San Piero a Sieve, Scarperia, Vaglia, Vicchio)	3	21
Intercomunale	PIANA FIORENTINA (Sesto Fiorentino, Calenzano, Campi Bisenzio)	3	23
Intercomunale	Scandicci - Lastra a Signa - Signa	3	22
Intercomunale	VAL DI SIEVE (Pontassieve, Dicomano, Londa, Pelago, Rufina, San Godenzo)	3	21
Intercomunale	VALDARNO (Figline Valdarno, Incisa Valdarno, Reggello, Rignano sull'Arno)	3	13
Comunale	Carmignano	3	7
Comunale	Poggio a Caiano	3	9
Circoscrizionale	Prato Centro-Est	3	13
Intercomunale	Prato Nord - VALBISENZIO (Vaiano, Cantagallo, Vernio)	3	11
Intercomunale	Prato Ovest - Montemurlo	3	11
Circoscrizionale	Prato Sud	3	9

LIVORNO

N° COMPONENTI SEGRETERIA	N° COMPONENTI DIRETTIVO	N° COMPONENTI ESECUTIVO
3	35	13

LE LEGHE

TIPOLOGIA	LEGA	SEGRETERIA	DIRETTIVO
Intercomunale	Cecina - Bibbona - Castagneto Carducci	3	9
Comunale	Collesalveti	3	9
Circoscrizionale	Livorno Centro	3	13
Circoscrizionale	Livorno Scopaia	3	11
Intercomunale	ISOLA D'ELBA (Portoferraio, Campo nell'Elba, Capoliveri, Marciana, Marciana Marina, Porto Azzurro, Rio Marina, Rio nell'Elba)	3	7
Comunale	Piombino - Rio Torto	3	11
Comunale	Rosignano Marittimo - Castelnuovo della Misericordia - Gabbro - Rosignano Solvay	3	9
Intercomunale	Venturina - Campiglia Marittima - San Vincenzo - Sassetta - Suvereto	3	9

LUCCA

N° COMPONENTI SEGRETERIA	N° COMPONENTI DIRETTIVO	N° COMPONENTI ESECUTIVO
3	49	17

LE LEGHE

TIPOLOGIA	LEGA	SEGRETERIA	DIRETTIVO
Intercomunale	ALTA GARFAGNANA (Piazza al Serchio, Giuncugnano, Minucciano, Sillano)	3	9
Intercomunale	ALTA VERSILIA STORICA (Seravezza, Stazzema)	3	9
Intercomunale	Altopascio - Montecarlo - Porcari - Villa Basilica	3	11
Intercomunale	BASSA MEDIAVALLE (Borgo a Mozzano, Bagni di Lucca, Pescaglia)	3	11
Comunale	Camaiore	3	21
Comunale	Capannori	3	23
Intercomunale	GARFAGNANA (Castelnuovo Garfagnana, Camporgiano, Careggine, Castiglione Garfagnana, Fosciandora, Molazzana, Pieve Fosciana, San Romano in Garfagnana, Vagli di Sotto, Villa Collemandina)	3	11
Comunale	Lucca	3	23
Comunale	Massarosa	3	21
Intercomunale	MEDIAVALLE GARFAGNANA (Barga, Coreglia Antelminelli, Fabbriche di Vallico, Galliciano, Vergemoli)	3	21
Intercomunale	VERSILIA STORICA (Pietrasanta, Forte dei Marmi)	3	21
Comunale	Viareggio	3	21

MASSA CARRARA

N° COMPONENTI SEGRETERIA	N° COMPONENTI DIRETTIVO	N° COMPONENTI ESECUTIVO
3	40	10

LE LEGHE

TIPOLOGIA	LEGA	SEGRETERIA	DIRETTIVO
Intercomunale	Aulla - Bagnone - Licciana Nardi - Podenzana - Tresana - Villafranca in Lunigiana	3	21
Intercomunale	Carrara - Avenza - Fosdinovo	3	13
Intercomunale	Fivizzano - Casola in Lunigiana - Comano	3	11
Intercomunale	Massa - Montignoso	3	11
Intercomunale	Pontremoli - Arzelato - Filattiera - Mulazzo - Scorzetoli - Zeri	3	11

PISA

N° COMPONENTI SEGRETERIA	N° COMPONENTI DIRETTIVO	N° COMPONENTI ESECUTIVO
3	56	18

LE LEGHE

TIPOLOGIA	LEGA	SEGRETERIA	DIRETTIVO
Intercomunale	Bientina - Buti - Santa Maria a Monte	3	13
Comunale	Calci	3	12
Intercomunale	Cascina - Crespina - Fauglia - Lorenzana - Orciano Pisano - Santa Luce - Vicopisano	3	25
Intercomunale	Castelfranco di Sotto - Montopoli in V.no - San Miniato - Santa Croce sull'Arno	3	7
Intercomunale	Peccioli - Lajatico - Palaia - Terricciola	3	10
Comunale	Pisa	3	19
Intercomunale	Pomarance - Castelnuovo Val di Cecina - Monteverdi Marittimo	3	14
Intercomunale	Ponsacco - Capannoli - Casciana Terme - Chianni - Lari	3	16
Intercomunale	Pontedera - Calcinaia	3	15
Intercomunale	San Giuliano Terme - Vecchiano	3	10
Intercomunale	Volterra - Casale Marittimo - Castellina Marittima - Guardistallo - Montecatini Val di Cecina - Montescudaio - Riparbella	3	12

PISTOIA

N° COMPONENTI SEGRETERIA	N° COMPONENTI DIRETTIVO	N° COMPONENTI ESECUTIVO
3	28	13

LE LEGHE

TIPOLOGIA	LEGA	SEGRETERIA	DIRETTIVO
Intercomunale	Agliaia - Montale	3	5
Intercomunale	MONTAGNA PISTOIESE (San Marcello Pistoiese, Abetone, Cutigliano, Piteglio)	3	5
Circoscrizionale	Pistoia Est	3	11
Intercomunale	Pistoia Ovest (Circoscrizione 1-3) - Sambuca Pistoiese	3	11
Comunale	Quarrata	3	9
Intercomunale	Serravalle Pistoiese - Marliana	3	5
Intercomunale	VALDINIEVOLE CENTRO (Montecatini Terme, Massa e Cozzile, Pieve a Nievole, Ponte Buggianese)	3	11
Intercomunale	VALDINIEVOLE EST (Monsummano Terme, Lamporecchio, Larciano)	3	7
Intercomunale	VALDINIEVOLE OVEST (Pescia, Buggiano, Chiesina Uzzanese, Uzzano)	3	11

SIENA GROSSETO

N° COMPONENTI SEGRETERIA	N° COMPONENTI DIRETTIVO	N° COMPONENTI ESECUTIVO
5	54	25

LE LEGHE

TIPOLOGIA	LEGA	SEGRETERIA	DIRETTIVO
Intercomunale	AMIATA SENESE (Abbadia San Salvatore, Castiglione d'Orcia, Piancastagnaio, Radicofani)	3	15
Intercomunale	CHIANTI (Castelnuovo Barga, Castellina in Chianti, Gaiole in Chianti, Radda in Chianti)	3	11
Intercomunale	Colle Val d'Elsa - Casole d'Elsa - Radicondoli	3	13
Intercomunale	MONTAGNOLA (Sovicille, Chiusdino, Monticiano, Murlo)	3	11
Intercomunale	Montalcino, Buonconvento, San Giovanni d'Asso, San Quirico D'Orcia	3	11
Intercomunale	Poggibonsi - S. Gimignano	3	24
Intercomunale	Rapolano Terme - Asciano	3	11
Comunale	San Casciano dei Bagni	3	11
Intercomunale	Siena Nord (Q. 1 - 5, Monteriggioni)	3	13
Intercomunale	Siena Sud (Q. 2 - 3 - 4, Arbia Scalo, Monteroni d'Arbia)	3	13
Intercomunale	VAL DI CHIANA NORD (Sinalunga, Montepulciano, Pienza, Torrita di Siena, Trequanda)	3	11
Intercomunale	VAL DI CHIANA SUD (Chianciano Terme, Cetona, Chiusi, Sarteano)	3	12
Intercomunale	AMIATA (Castel del Piano, Arcidosso, Castell'Azzara, Cinigiano, Roccalbegna, Santa Fiora, Seggiano)	3	8
Intercomunale	COLLINE DELL'ALBEGNA (Manciano, Pitigliano, Semproniano, Sorano)	3	6
Intercomunale	COLLINE METALLIFERE (Massa Marittima, Monterotondo Marittimo, Montieri)	3	12
Intercomunale	Follonica - Gavorrano - Scarlino	3	13

Intercomunale	Grosseto - Campagnatico - Castiglione della Pescaia - Scansano	3	21
Intercomunale	Orbetello - Capalbio - Isola del Giglio - Magliano in Toscana - Monte Argentario	3	11
Intercomunale	Roccastrada - Civitella Paganico	3	5

3.6

LEGHE, COMUNI E TERRITORIO NEL 2009 E NEL 2013

Leghe e comuni per provincia e in Toscana nel 2013. (valori assoluti e numero medio)

PROVINCIA	N° LEGHE	N° COMUNI	N° MEDIO COMUNI PER LEGA
Arezzo	7	39	5,6
Firenze	10	44	4,4
Grosseto	7	28	4,0
Livorno	8	20	2,5
Lucca	12	35	2,9
Massa Carrara	5	17	3,4
Pisa	11	39	3,5
Pistoia	9	22	2,4
Prato	6	7	1,2
Siena	12	36	3,0
Totale Toscana	87	287	3,3

Leghe e comuni per provincia e in Toscana nel 2009. (valori assoluti e numero medio)

PROVINCIA	N° LEGHE	N° COMUNI	N° MEDIO COMUNI PER LEGA
Arezzo	10	39	3,9
Firenze	16	44	2,8
Grosseto	9	28	3,1
Livorno	9	20	2,2
Lucca	12	35	2,9
Massa Carrara	10	17	1,7
Pisa	10	39	3,9
Pistoia	9	22	2,4
Prato	8	7	0,9
Siena	12	36	3,0
Totale Toscana	105	287	2,7

Ripartizione delle leghe per tipologia nelle province e in Toscana nel 2013

PROVINCIA	COMUNALI	INTERCOMUNALI	CIRCOSCRIZIONALI	TOTALE LEGHE
Arezzo	-	7	-	7
Firenze	-	8	2	10
Grosseto	-	7	-	7
Livorno	3	3	2	8
Lucca	5	7	-	12
Massa Carrara	-	5	-	5
Pisa	2	9	-	11
Pistoia	1	7	1	9
Prato	2	2	2	6
Siena	1	11	-	12
Totale Toscana	14	66	7	87

Ripartizione delle leghe per tipologia nelle province e in Toscana nel 2009

PROVINCIA	COMUNALI	INTERCOMUNALI	CIRCOSCRIZIONALI	TOTALE LEGHE
Arezzo	2	8	-	10
Firenze	5	8	3	16
Grosseto	1	8	-	9
Livorno	4	3	2	9
Lucca	5	7	-	12
Massa Carrara	4	5	1	10
Pisa	2	8	-	10
Pistoia	1	6	2	9
Prato	3	1	4	8
Siena	1	11	-	12
Totale Toscana	28	65	12	105