



**CISL PENSIONATI**

Toscana e il Coordinamento Donne Regionale

# **Le donne FNP CISL: numeri e cifre in Toscana**

*Indagine realizzata nell'ambito del  
progetto formativo per Coordinatrici Donne*

# **Le donne FNP CISL: numeri e cifre in Toscana**

Maggio 2018

Le pagine che seguono fotografano la realtà delle donne in Toscana da un punto di vista demografico e in termini d'iscritte, evidenziandone la notevole disparità numerica.

Si ringraziano per la preziosa collaborazione le Segretarie territoriali, le Coordinatrici donne territoriali e di RLS, le Coordinatrici responsabili di RLS, le donne del Consiglio Generale, le operatrici e gli operatori che si occupano del tesseramento delle Federazioni territoriali della FNP CISL in Toscana.

Un sentito ringraziamento a **Francesca Ricci** per il sostegno e i suggerimenti operativi.

Il lavoro è stato realizzato da **Miriam Batà**.

## **INDICE:**

<b>PREFAZIONE</b>	<b>pag. 4</b>
<b>INTRODUZIONE</b>	<b>pag. 7</b>
<b>CAPITOLO 1</b> <b>Una macro-lettura dei risultati dell'indagine</b>	<b>pag. 9</b>
<b>CAPITOLO 2</b> <b>I dati analitici per FNP Territoriale e per RLS</b>	<b>pag. 14</b>

### **Appunti**

## Prefazione

Negli ultimi anni la FNP CISL Toscana ha investito molto nella formazione dei propri quadri e del proprio gruppo dirigente, compreso il Coordinamento Donne, nella consapevolezza di essere una grande Federazione che vive nel territorio e che deve essere vicina alle necessità politico-sociali e di servizio dei propri iscritti e di tutti coloro che si rivolgono alle nostre sedi.

Siamo un grande sindacato, che nel tempo ha adeguato la propria struttura ai cambiamenti sociali con la costituzione di associazioni e servizi utili per aiutare a superare le difficoltà della gente in una società sempre più complessa. Come FNP ci siamo impegnati a rafforzare il nostro rapporto con le articolazioni della CISL, in un confronto costante, non sempre semplice, spesso punteggiato di difficoltà, con la consapevolezza che questo percorso sia utile a tutta l'Organizzazione. Siamo presenti con i nostri dirigenti e attivisti, donne e uomini, in oltre 200 presidi sul territorio e con più di 900 quadri siamo, assieme alla CISL, una significativa presenza politica nel confronto con le istituzioni sul territorio e con la regione.

Le donne rappresentano il 54% della FNP Toscana: sono una grande risorsa e una grande opportunità per le nostre Federazioni. Riteniamo gli assunti statuari solo come paletti necessari a garantire la loro partecipazione. Assieme al Coordinamento Donne abbiamo sempre messo in atto iniziative indirizzate a tutta la Federazione, ritenendo la condivisione dell'impegno fra i generi una seria opportunità di crescita per tutta la FNP.

Occorre dare alle donne opportunità di partecipazione ponendo attenzione ad adeguare il nostro metodo di lavoro a necessità diverse per sensibilità, orari e condizioni oggettive. Il contributo delle donne alla FNP è stato ed è fondamentale. Sta a noi aprirci a questo contributo; spetta alle donne imporsi con l'impegno, le proposte e le attività all'interno delle strutture.

Con la formazione e i progetti per i Coordinamenti Donne e per le RLS abbiamo dato nuovi stimoli, che hanno avuto risposte importanti con iniziative realizzate fuori dalle nostre sedi in mezzo alla gente valorizzando un sindacato da sempre al servizio di tutti. Queste attività, inoltre, hanno permesso di esprimere e migliorare le grandi capacità dei quadri della FNP Toscana, che hanno messo e mettono il loro impegno e la loro professionalità a disposizione di tutti gli iscritti della CISL e di tutti coloro che si rivolgono alle nostre sedi.

Il lavoro che segue è il risultato dell'impegno delle donne di tutte le nostre strutture che hanno lavorato su progetti definiti nel territorio, su sollecitazione della FNP Regionale in un percorso di formazione indirizzato alle donne della FNP.

Ringrazio tutte coloro che con il loro impegno l'hanno reso possibile e in particolare vorrei esprimere il mio *grazie* alla Segretaria Regionale **Franca Petrà** e alla Coordinatrice Donne Regionale **Franca Zitiello**.

Il Segretario Generale FNP CISL Toscana

Mauro SCOTTI

---

Il Coordinamento Donne Regionale, dopo il Congresso 2017 e a seguito delle indicazioni della Coordinatrice Donne FNP Nazionale Maria Trentin, ha ritenuto necessario tastare il livello di sindacalizzazione delle proprie Coordinatrici. Pertanto, nella fase di progettazione del corso di formazione a loro rivolto e appena terminato, si è predisposta una sezione specifica per ricostruire i profili delle coordinatrici donne, la loro storia, le loro esperienze nel sindacato, conoscere il loro rapporto con le strutture sul territorio e le loro precedenti esperienze formative.

Abbiamo rilevato che le donne delle strutture territoriali della FNP CISL Toscana provengono in maggioranza dalla Cisl Scuola; le altre

appartenevano alla FIM, alla FIT e alla Funzione Pubblica. Il quadro emerso è piuttosto eterogeneo, con una prevalenza di esperienze maturate nel settore pubblico rispetto al privato.

Conoscere e condividere il passato di ognuna è stato importante per fare rete, approfondire la conoscenza dello statuto, andare a fissare i punti cardine dell'attività delle donne all'interno del sindacato e definire la nostra mission.

Gli spunti di riflessione emersi sono stati notevoli, oltre a questa pubblicazione alcune tematiche sono state già approfondite durante i Coordinamenti Donne Territoriali ma la strada da percorrere assieme è ancora lunga e interessante.

La Coordinatrice Donne FNP CISL Toscana

Franca ZITIELLO

## Introduzione

Il lavoro presentato nelle pagine che seguono, è parte del frutto del lavoro svolto dalle donne delle Federazioni Territoriali della FNP CISL Toscana che hanno partecipato al percorso formativo per Coordinatrici Donne realizzato dalla Federazione Regionale da febbraio ad aprile 2018.

La Federazione Regionale ha sempre creduto e sostenuto con forza il valore aggiunto delle donne all'interno dell'Organizzazione, ecco perché quest'anno ha deciso di intraprendere un percorso formativo che non avesse avuto soltanto informazioni e contenuti teorici, ma anche sviluppi pratici, reali e tangibili.

Gli obiettivi perseguiti sono stati quelli di:

- comprendere, riflettere e acquisire consapevolezza sul senso del Coordinamento femminile;
- valorizzare e favorire l'inserimento delle Coordinatrici Donne Territoriali e di RLS nel gruppo dirigente;
- promuovere la partecipazione attiva delle donne nel sindacato;
- rendere l'incarico più stimolante e gratificante, attraverso la determinazione e il riconoscimento dei fattori motivazionali;
- individuare e reclutare nuove volontarie.

Per tutti questi motivi, alla fine del primo modulo, dopo aver definito e indicato un metodo operativo di *come si lavora per progetti*, abbiamo chiesto a ciascun Coordinamento di progettare e realizzare delle iniziative a carattere locale, in accordo con le proprie Segreterie.

Tutte le Federazioni Territoriali hanno accolto la sfida con entusiasmo e partecipazione con il seguente esito:



FNP	ARGOMENTO	ESITO
AR	Corretta alimentazione e stile di vita sano	Da realizzare
FI.PO	GINNASTICA PER LA MENTE "Progetto memoria attiva"	Realizzato il 20 marzo 2018
GR	SENTIRE MEGLIO PER VIVERE MEGLIO	Realizzato il 20 aprile 2018
LI	BIOTESTAMENTO: informazione e consapevolezza	Realizzato il 28 marzo 2018
PI	Per dirti chi siamo e cosa facciamo	Realizzato il 26 marzo 2018
SI	IL LABORATORIO DEI RICORDI: la storia vissuta entra nelle scuole	Da realizzare
T.NORD	Visita guidata con testimonianza diretta sulla condizione delle lavoratrici del tabacco	Da realizzare

Un altro obiettivo sarà poi quello di fare rete tra le varie strutture e i territori, condividendo ed estendendo le iniziative.

Successivamente, durante il secondo modulo del corso di formazione è stata *lanciata l'indagine* di cui nelle pagine che seguiranno riportiamo i risultati, condotta sulla base dei dati acquisiti dalle donne delle strutture territoriali partecipanti al corso, prendendo come riferimento l'anno 2017.

Il modulo è stato d'aiuto per sviluppare le competenze necessarie sul reperimento delle informazioni, attraverso indicazioni operative sull'utilizzo delle fonti e la spiegazione di una scheda di raccolta dati appositamente realizzata.

La volontà di realizzare l'indagine è nata da una riflessione del Coordinamento Donne Regionale e da un raffronto con la Segreteria Regionale al fine di meglio comprendere la presenza delle donne nel territorio e nella FNP.

Attraverso questa pubblicazione s'intende, quindi, rendere consapevoli le Federazioni Territoriali delle molteplici possibilità di azione, per rafforzare il proprio radicamento sul territorio sia in termini d'iscritte che di collaboratrici.

## **I. Una macro-lettura dei risultati dell'indagine**

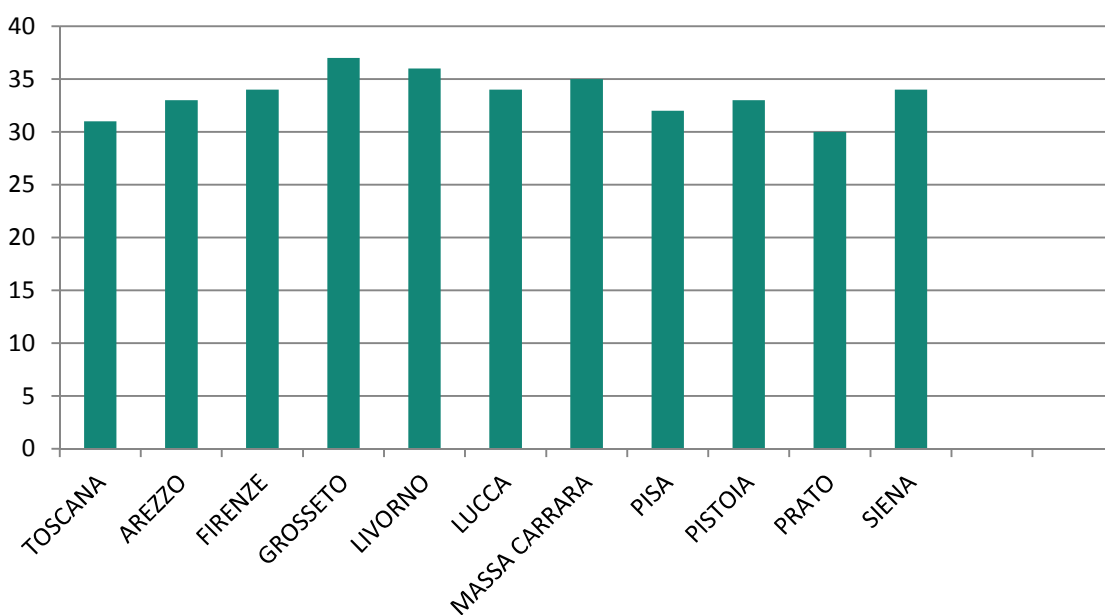
## I.I LE DINAMICHE DEMOGRAFICHE

L'allungamento della speranza di vita e l'invecchiamento della popolazione, fattori che ormai da diverso tempo caratterizzano il nostro Paese, sono dati di cui necessariamente dobbiamo essere a conoscenza all'interno della nostra Federazione.

Secondo gli ultimi dati Istat (2017/2018) nel nostro Paese la speranza di vita alla nascita si attesta a 82.8 anni e, come sempre, la media risulta essere più elevata per le donne pari a 85 anni che per gli uomini 80.6. In Toscana, per entrambi i generi, il valore è superiore alla media di un +0.5 per le donne e un +0.6 per gli uomini.

Le donne oltre a vivere di più sono anche di più, infatti, costituiscono il 51.4% della popolazione totale, valore che nella nostra regione sale al 51.8%. La presenza della componente adulta (over 60) è del 31% delle abitanti; occorre evidenziare che il dato è superiore di 3 punti percentuali rispetto al valore italiano. Nel dettaglio provinciale, l'incidenza percentuale delle over 60 sul totale delle residenti conferma una certa variabilità ed è compresa fra il 30% della provincia di Prato (valore minimo) e il 37% della provincia di Grosseto (valore massimo).

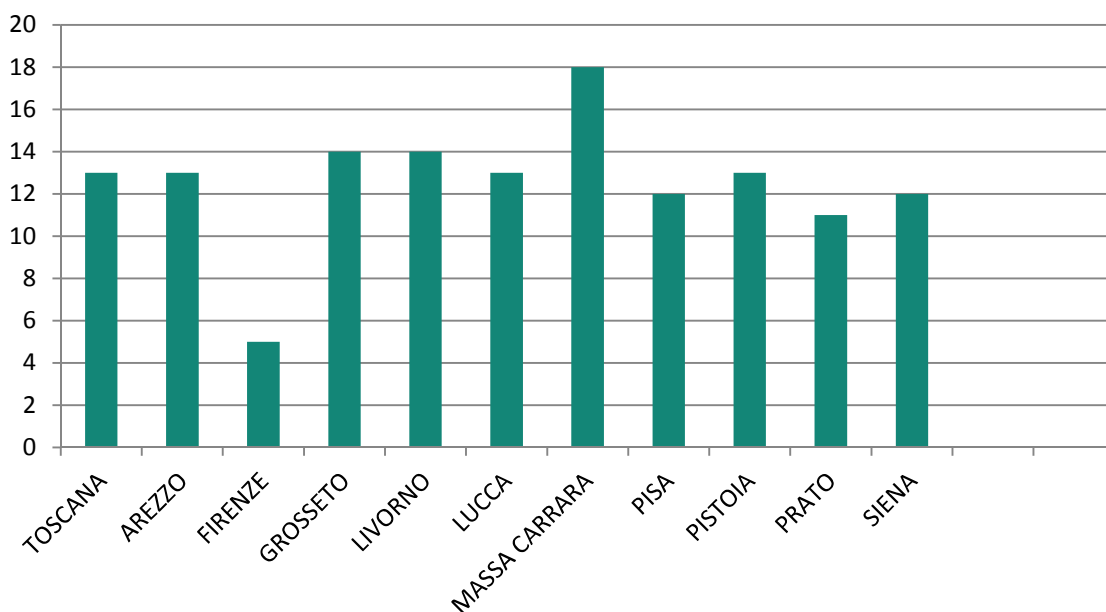
**GRAFICO 1**  
**INCIDENZA % DI OVER 60ENNI SUL TOTALE DELLA POPOLAZIONE FEMMINILE NELLE PROVINCE TOSCANE**



Fonte: nostre elaborazioni su dati ISTAT 2017

Per quanto riguarda lo stato civile delle donne, le percentuali toscane sono in linea con i dati italiani per quanto riguarda le coniugate (47%) e le separate/divorziate (3%); mentre la componente quantitativa dello stato vedovile aumenta di un punto percentuale (13%) e al contempo scende di uno per le nubili (37%). In particolare, si evidenzia che nel territorio toscano la provincia con la percentuale minore di vedove è Firenze (5%) mentre quella con il dato più alto è Massa Carrara (18%).

**GRAFICO 2**  
**INCIDENZA % DI VEDOVE SUL TOTALE DELLA POPOLAZIONE FEMMINILE NELLE PROVINCE TOSCAE**



Fonte: nostre elaborazioni su dati ISTAT 2017

## 1.2

### LE DINAMICHE ASSOCIATIVE E IL PROFILO DELLE ISCRITTE ALLA FNP CISL TOSCANA

Le dinamiche regionali mostrano una certa variabilità territoriale, sia fra una provincia e l'altra che all'interno della stessa provincia fra RLS.

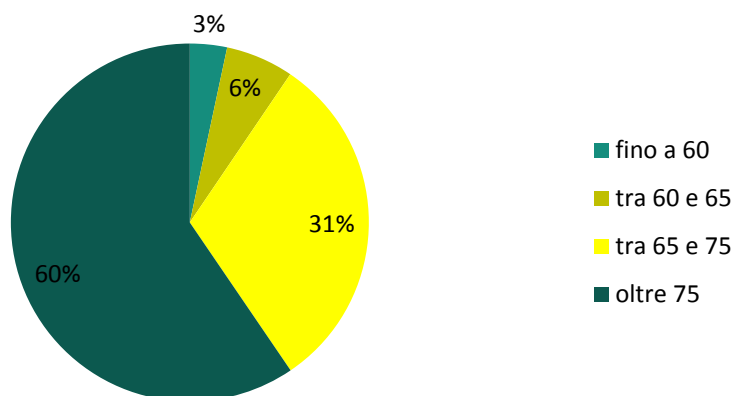
Le dinamiche del tesseramento, naturalmente, sono riconducibili a molti e diversi fattori, primo fra tutti quello demografico. Per valutarle correttamente, occorre comprendere quanto pesano le iscritte alla FNP CISL Toscana sulle anziane e sulle pensionate, dunque, misurare il potenziale di espansione su cui intervenire attraverso progetti e azioni di proselitismo.

Rapportando le iscritte alla FNP CISL Toscana alla popolazione femminile residente nella nostra regione di 60 anni e più, si osserva come queste pesino il 7.5%. Il dato evidenzia, dunque, l'esistenza di notevoli potenzialità di espansione, che sono particolarmente accentuate in tutta la regione.

Alla fine del 2017 gli iscritti alla FNP CISL Toscana erano 93071. Fra questi, le donne rappresentano la maggioranza, consolidando un trend in atto ormai da alcuni anni. La componente femminile rappresenta il 54% del totale pari, in termini assoluti, a 50366 associate.

La composizione per gruppi di età evidenzia che il 3% delle associate ha meno di 60 anni, il 6% appartiene alla classe di età 60-65 anni, la fascia tra 65 e 75 anni è pari al 31% delle iscritte e il restante 60% ha 75 anni e più.

**GRAFICO 3**  
**COMPOSIZIONE % DELLE ISCRITTE ALLA FNP TOSCANA PER CLASSI DI ETÀ' AL 31.12.2017**



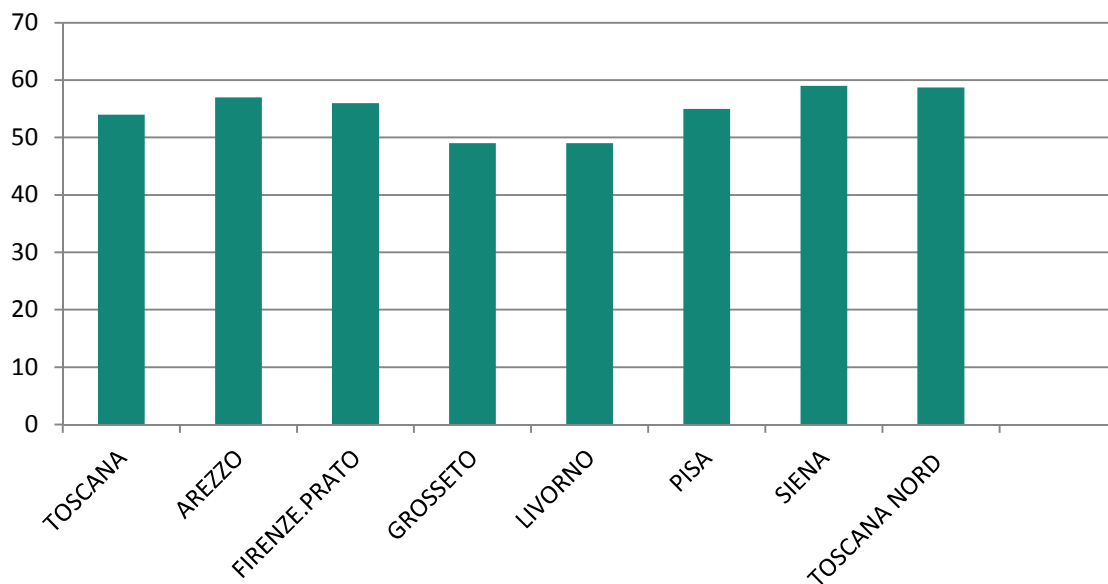
*Fonte: nostre elaborazioni su dati SI-CISL 2017*

Nel dettaglio territoriale si osservano differenze interessanti, sia per quanto riguarda la presenza femminile, che per quanto riguarda la composizione per età.

Riguardo alla presenza femminile fra le iscritte alla FNP Toscana, la Federazione più "rosa" è quella di Siena, dove le donne rappresentano il 59% degli associati; seguono Arezzo (57%) e Firenze-Prato (56%). Chiudono la graduatoria Livorno e Grosseto, dove la presenza femminile fra gli associati si ferma al 49%.

**GRAFICO 4**

**% DI DONNE FRA GLI ISCRITTI ALLA FNP CISL TOSCANA E NELLE FEDERAZIONI TERRITORIALI**

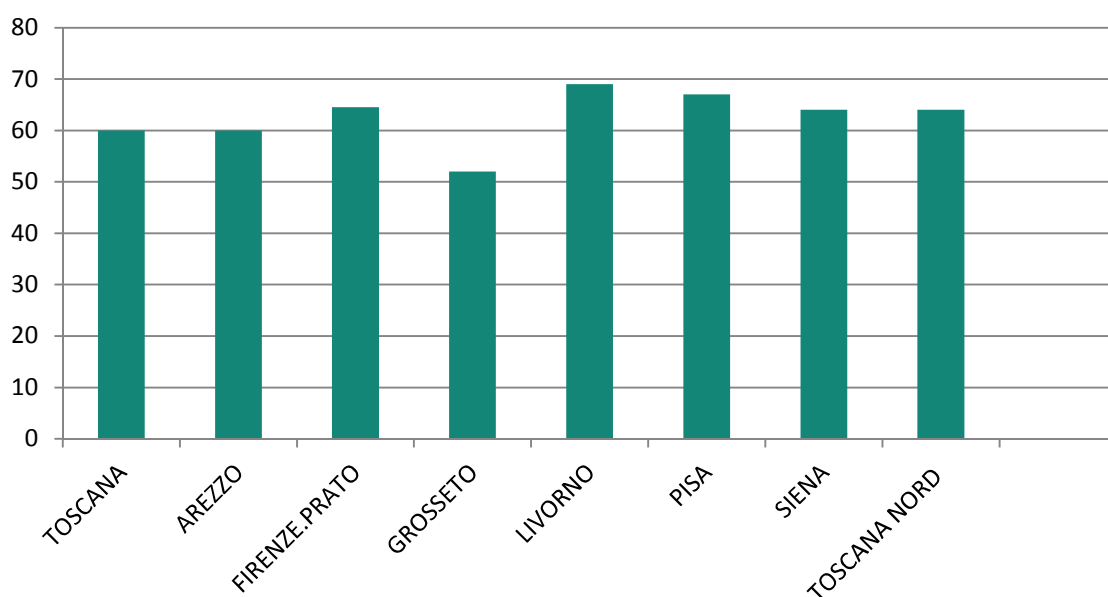


Fonte: nostre elaborazioni su dati SI-CISL 2017

Fra le 7 Federazioni territoriali varia infine anche l'incidenza delle over 75enni. A fronte di un dato complessivo per la Toscana pari al 60%, la Federazione con le donne più "anziane" è quella di Livorno, dove le over 75enni pesano per il 69%; quella più giovane è quella di Grosseto, dove l'incidenza si ferma al 52%.

**GRAFICO 5**

**INCIDENZA % DELLE OVER 75ENNI FRA LE ISCRITTE ALLA FNP CISL IN TOSCANA E NELLE FEDERAZIONI TERRITORIALI**

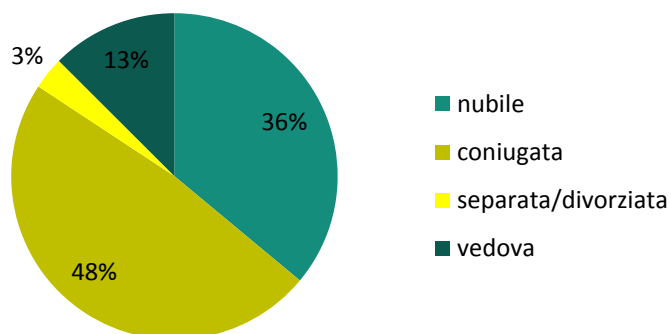


Fonte: nostre elaborazioni su dati SI-CISL 2017

## **2. I dati analitici per FNP Territoriale e per RLS**

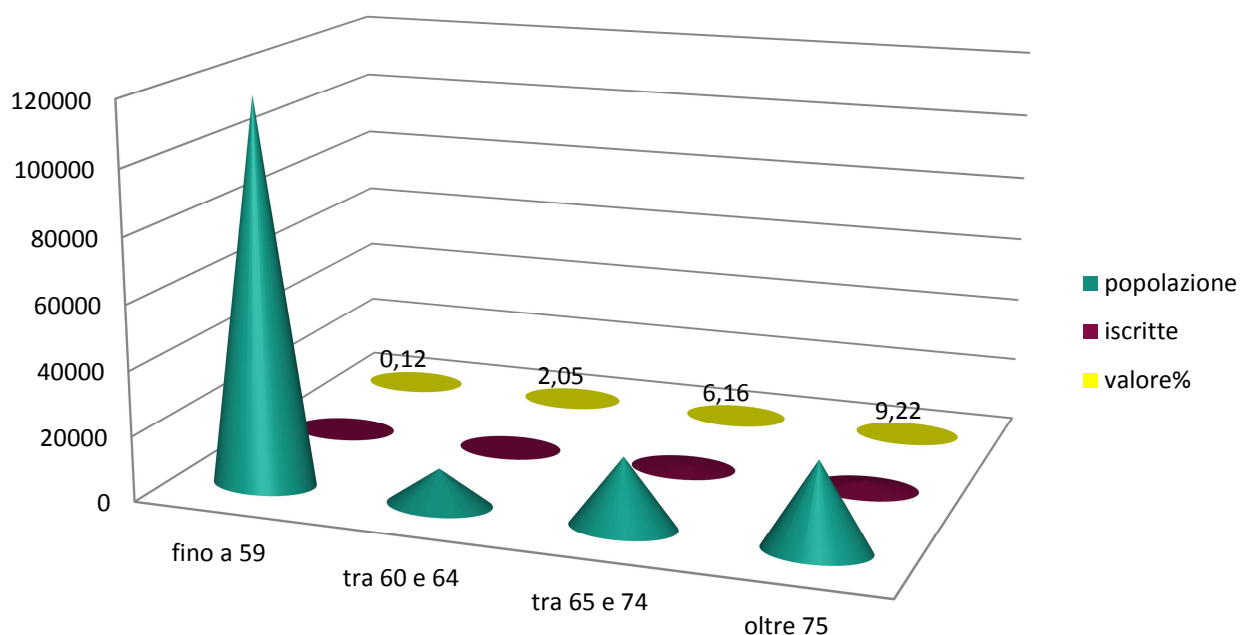
## 2.1 LA FEDERAZIONE DI AREZZO

Secondo i dati demografici ISTAT 2017, le donne nella provincia di Arezzo rappresentano il 51.45% della popolazione residente. La composizione percentuale del relativo stato civile risulta essere la seguente:



Fonte: nostre elaborazioni su dati ISTAT 2017

Le over 60 rappresentano il 33% della popolazione femminile. Nel grafico sottostante è indicato il dettaglio percentuale delle iscritte alla FNP di Arezzo rispetto al relativo dato anagrafico della popolazione femminile:



Fonte: nostre elaborazioni su dati ISTAT e SI-CISL 2017



## Le RLS e i comuni inclusi

**ARETINA** Arezzo; Capolona; Castiglion Fibocchi; Civitella della Chiana; Monte San Savino; Subbiano.

**CASENTINA:** Bibbiena; Castel Focognano; Castel San Niccolò; Chitignano; Chiusi della Verna; Montemignaio; Ortignano Raggiolo; Poppi; Pratovecchio/Stia; Talla.

**VALDARNO:** Bucine; Castelfranco di Sopra/Pian di Scò; Cavriglia; Laterina; Loro Ciuffenna; Montevarchi; Pergine V.no; San Giovanni V.no; Terranuova Bracciolini.

**VALDICHIANA:** Castiglion Fiorentino; Camucia-Cortona; Foiano della Chiana; Lucignano; Marciano della Chiana.

**VALTIBERINA:** Anghiari; Badia Tedalda; Caprese Michelangelo; Monterchi; Pieve San Stefano; Sansepolcro; Sestino.

### Tabella stato civile con valori in %

RLS	Nubile	Coniugata	Separata/divorziata	Vedova
<b>Aretina</b>	36%	48%	4%	12%
<b>Casentina</b>	34%	49%	3%	14%
<b>Valdarno</b>	37%	48%	3%	12%
<b>Valdichiana</b>	37%	47%	3%	13%
<b>Valtiberina</b>	34%	48%	3%	15%

Fonte: nostre elaborazioni su dati ISTAT 2017

### Tabella anagrafica con valori in %

RLS	Fino a 59	Da 60 a 64	Da 65 a 70	Oltre 75
<b>Aretina</b>	68%	6%	12%	14%
<b>Casentina</b>	65%	6%	12%	17%
<b>Valdarno</b>	68%	6%	12%	14%
<b>Valdichiana</b>	67%	7%	11%	15%
<b>Valtiberina</b>	63%	7%	12%	18%

Fonte: nostre elaborazioni su dati ISTAT 2017

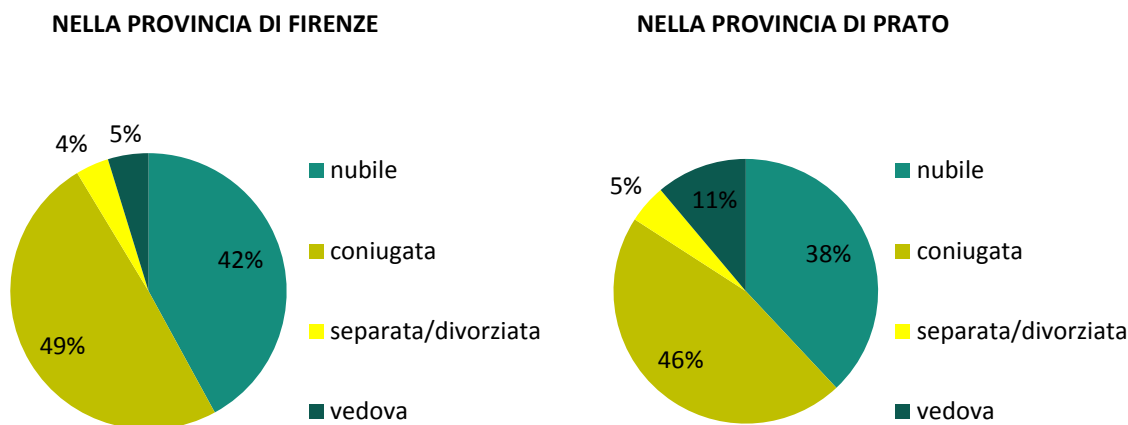
### Tabella iscritte con valori in %

RLS	Fino a 59	Da 60 a 64	Da 65 a 70	Oltre 75
<b>Aretina</b>	4%	8%	36%	52%
<b>Casentina</b>	5%	5%	38%	52%
<b>Valdarno</b>	4%	4%	31%	61%
<b>Valdichiana</b>	3%	6%	35%	56%
<b>Valtiberina</b>	1%	4%	16%	79%

Fonte: nostre elaborazioni su dati SI-CISL 2017

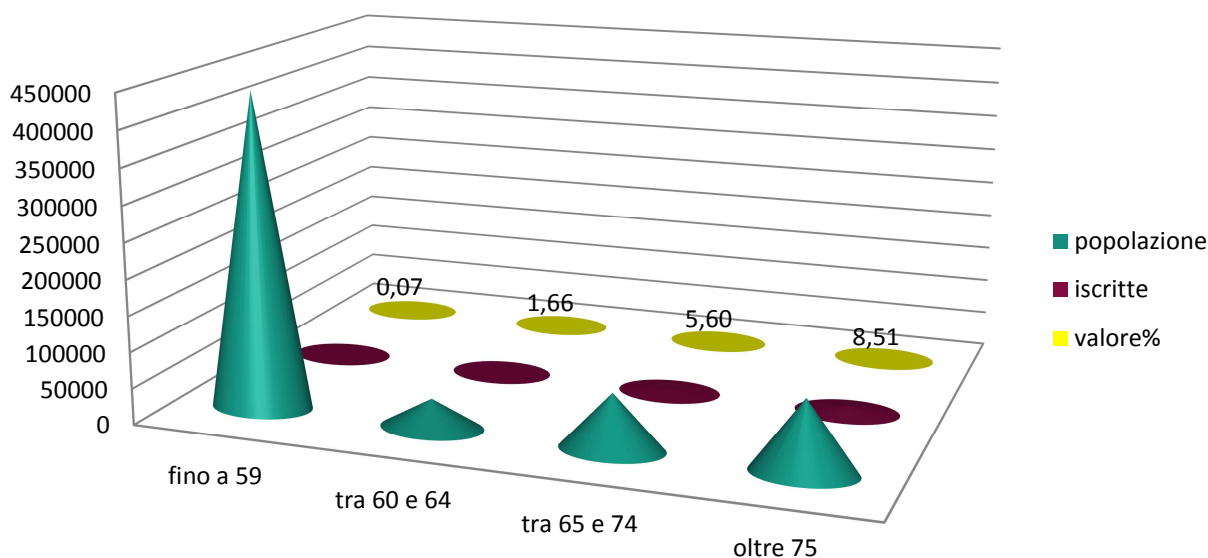
## 2.2 LA FEDERAZIONE DI FIRENZE PRATO

Secondo i dati demografici ISTAT 2017, le donne nella provincia di Firenze rappresentano il 52.12% della popolazione residente e nella provincia di Prato il 51.44%. La composizione percentuale del relativo stato civile risulta essere la seguente:



Fonte: nostre elaborazioni su dati ISTAT 2017

Le over 60 del capoluogo regionale rappresentano il 34% della popolazione femminile, mentre le over 60 di Prato il 30%. Nel grafico sottostante è indicato il dettaglio percentuale delle iscritte alla FNP di Firenze-Prato rispetto al relativo dato anagrafico della popolazione femminile:



Fonte: nostre elaborazioni su dati ISTAT e SI-CISL 2017

## Le RLS e i comuni inclusi

**FIRENZE1** Firenze Quartieri 1, 2 e 3; Bagno a Ripoli; Fiesole.

**FIRENZE 2** comprende i quartieri di: Firenze Quartieri 4 e 5.

**PIANA FIORENTINA** Calenzano; Campi Bisenzio; Sesto Fiorentino; Signa.

**EMPOLESE-VAL D'ELSA** Capraia e Limite; Castelfiorentino; Cerreto Guidi; Certaldo; Empoli; Fucecchio; Gambassi T.; Montaione; Montelupo F.no; Montespertoli; Vinci.

**MUGELLO** Barberino di Mugello; Borgo San Lorenzo; Firenzuola; Marradi; Palazzuolo sul Senio; San Piero a Sieve; Scarperia; Vaglia; Vicchio.

**SCANDICCI-CHIANTI-LASTRA** Barberino Val d'Elsa; Greve in Chianti; Impruneta; Lastra a Signa; San Casciano in Val di Pesa; Scandicci; Tavarnelle Val di Pesa.

**VAL DI SIEVE-VALDARNO** Dicomano; Figline/Incisa Valdarno; Londa; Pelago; Pontassieve; Reggello; Rignano sull'Arno; Rufina; San Godenzo.

**PRATO** Prato; Cantagallo; Carmignano; Montemurlo; Poggio a Caiano; Vaiano; Vernio.

### Tabella stato civile con valori in %

RLS	Nubile	Coniugata	Separata/divorziata	Vedova
<b>FI1</b>	40%	42%	5%	13%
<b>FI2</b>	38%	43%	5%	14%
<b>Piana Fiorentina</b>	39%	47%	3%	11%
<b>Empolese/V.Elsa</b>	37%	48%	3%	12%
<b>Mugello</b>	39%	45%	3%	13%
<b>Scandicci/Chianti/Lastra</b>	38%	47%	3%	12%
<b>Val di Sieve/Valdarno</b>	37%	48%	3%	12%
<b>Prato</b>	38%	46%	5%	11%

Fonte: nostre elaborazioni su dati ISTAT 2017

### Tabella anagrafica con valori in %

RLS	Fino a 59	Da 60 a 64	Da 65 a 70	Oltre 75
<b>FI1</b>	65%	6%	12%	17%
<b>FI2</b>	65%	6%	12%	17%
<b>Piana Fiorentina</b>	69%	6%	11%	14%
<b>Empolese/V.Elsa</b>	68%	6%	11%	15%
<b>Mugello</b>	68%	6%	12%	14%
<b>Scandicci/Chianti/Lastra</b>	66%	6%	12%	16%
<b>Val di Sieve/Valdarno</b>	66%	7%	12%	15%
<b>Prato</b>	70%	6%	11%	13%

Fonte: nostre elaborazioni su dati ISTAT 2017

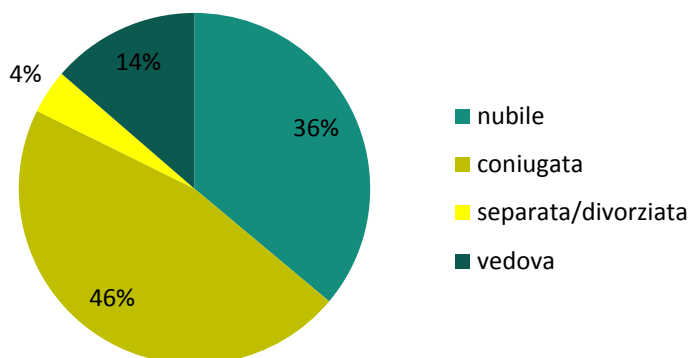
**Tabella iscritte con valori in %**

<b>RLS</b>	<b>Fino a 59</b>	<b>Da 60 a 64</b>	<b>Da 65 a 70</b>	<b>Oltre 75</b>
<b>FI1</b>	2%	4%	31%	63%
<b>FI2</b>	2%	4%	32%	62%
<b>Piana Fiorentina</b>	2%	6%	31%	61%
<b>Empolese/V.Elsa</b>	3%	4%	37%	56%
<b>Mugello</b>	4%	8%	37%	51%
<b>Scandicci/Chianti/Lastra</b>	1%	4%	28%	67%
<b>Val di Sieve/Valdarno</b>	3%	5%	35%	57%
<b>Prato</b>	1%	5%	25%	69%

*Fonte: nostre elaborazioni su dati SI-CISL 2017*

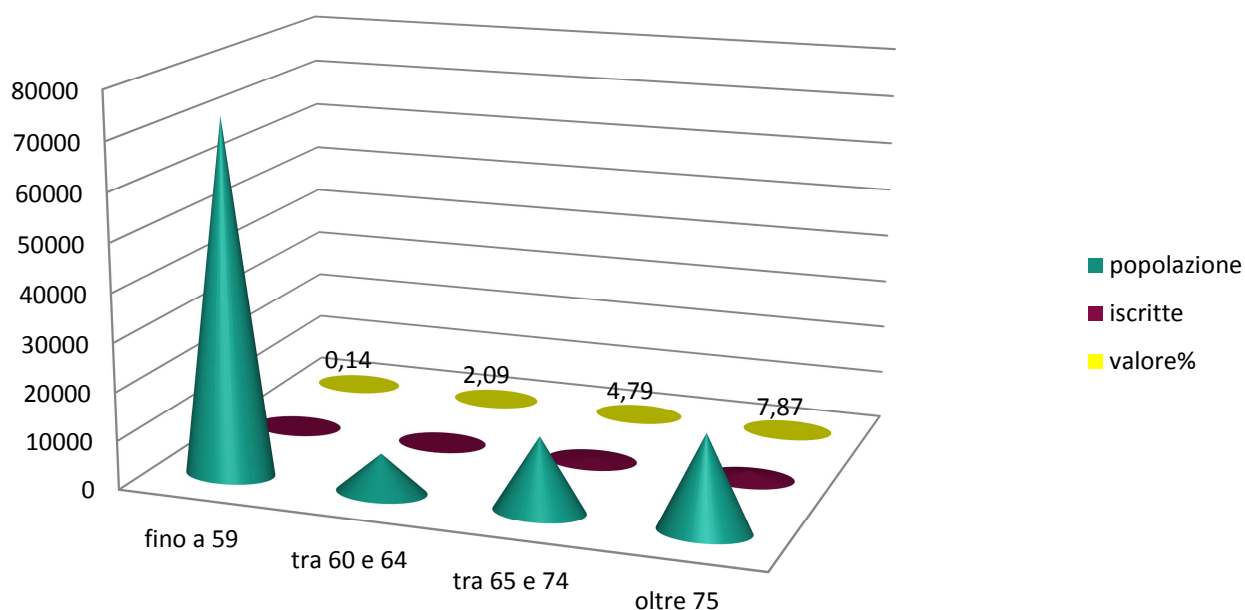
## 2.3 LA FEDERAZIONE DI GROSSETO

Secondo i dati demografici ISTAT 2017, le donne nella provincia di Grosseto rappresentano il 51.93% della popolazione residente. La composizione percentuale del relativo stato civile risulta essere la seguente:



Fonte: nostre elaborazioni su dati ISTAT 2017

Le over 60 rappresentano il 37% della popolazione femminile. Nel grafico sottostante è indicato il dettaglio percentuale delle iscritte alla FNP di Grosseto rispetto al relativo dato anagrafico della popolazione femminile:



Fonte: nostre elaborazioni su dati ISTAT e SI-CISL 2017

## Le RLS e i comuni inclusi

**GROSSETO** Campagnatico; Castiglione della Pescaia; Civitella Paganico; Grosseto; Roccastrada; Scansano.

**AMIATA GROSSERATNA** Arcidosso; Castel del Piano; Castell'Azzara; Cinigiano; Roccalbegna; Santa Fiora; Seggiano; Semproniano.

**FOLLONICA - COLLINE METALLIFERE** Follonica; Gavorrano; Massa Marittima; Monterotondo Marittimo; Montieri; Scarlino.

**ORBETELLO - COLLINE DELL'ALBEGNA** Capalbio; Isola del Giglio; Magliano in Toscana; Manciano; Monte Argentario; Orbetello; Pitigliano; Sorano.

### Tabella stato civile con valori in %

RLS	Nubile	Coniugata	Separata/divorziata	Vedova
<b>Grosseto</b>	38%	45%	4%	13%
<b>Amiata Grossetana</b>	34%	45%	3%	18%
<b>Follonica/Colline Metallifere</b>	38%	50%	4%	8%
<b>Orbetello/Colline dell'Albegna</b>	35%	49%	4%	12%

*Fonte: nostre elaborazioni su dati ISTAT 2017*

### Tabella anagrafica con valori in %

RLS	Fino a 59	Da 60 a 64	Da 65 a 70	Oltre 75
<b>Grosseto</b>	65%	7%	13%	15%
<b>Amiata Grossetana</b>	60%	7%	12%	21%
<b>Follonica/Colline Metallifere</b>	62%	7%	13%	18%
<b>Orbetello/Colline dell'Albegna</b>	61%	7%	14%	18%

*Fonte: nostre elaborazioni su dati ISTAT 2017*

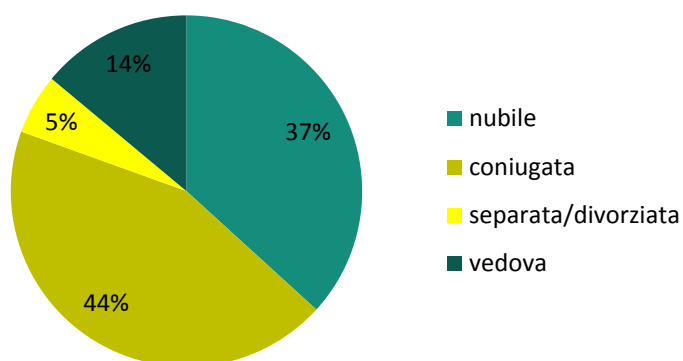
### Tabella iscritte con valori in %

RLS	Fino a 59	Da 60 a 64	Da 65 a 70	Oltre 75
<b>Grosseto</b>	4%	6%	29%	61%
<b>Amiata Grossetana</b>	3%	3%	26%	68%
<b>Follonica/Colline Metallifere</b>	4%	7%	30%	59%
<b>Orbetello/Colline dell'Albegna</b>	4%	8%	28%	60%

*Fonte: nostre elaborazioni su dati SI-CISL 2017*

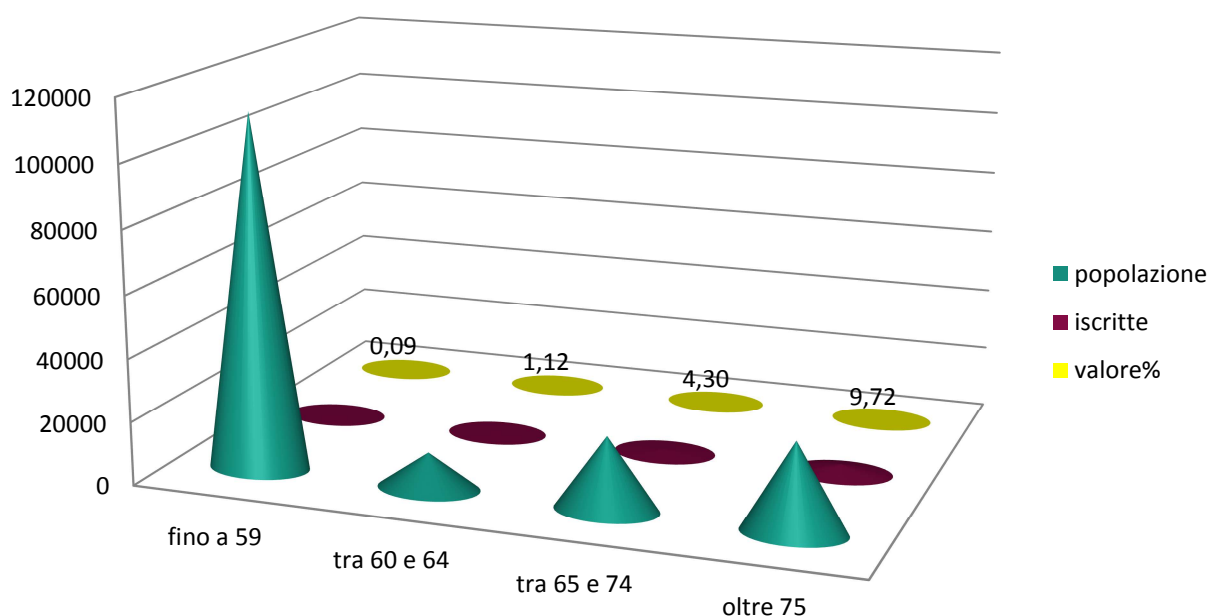
## 2.4 LA FEDERAZIONE DI LIVORNO

Secondo i dati demografici ISTAT 2017, le donne nella provincia di Livorno rappresentano il 51,88% della popolazione residente. La composizione percentuale del relativo stato civile risulta essere la seguente:



Fonte: nostre elaborazioni su dati ISTAT 2017

Le over 60 rappresentano il 36% della popolazione femminile. Nel grafico sottostante è indicato il dettaglio percentuale delle iscritte alla FNP di Livorno rispetto al relativo dato anagrafico della popolazione femminile:



Fonte: nostre elaborazioni su dati ISTAT e SI-CISL 2017

## Le RLS e i comuni inclusi

**LIVORNO** Livorno; Collesalveti.

**VAL DI CECINA** Bibbona; Castagneto Carducci; Cecina; Rosignano Marittimo.

**VAL DI CORNIA** Campiglia Marittima; Piombino; San Vincenzo; Sassetta; Suvereto.

**ELBA** Campo nell'Elba; Capoliveri; Marciana; Marciana Marina; Porto Azzurro; Portoferraio; Rio nell'Elba; Rio Marina.

### Tabella stato civile con valori in %

RLS	Nubile	Coniugata	Separata/divorziata	Vedova
<b>Livorno</b>	39%	40%	7%	14%
<b>Val di Cecina</b>	34%	48%	4%	14%
<b>Val di Cornia</b>	32%	48%	5%	15%
<b>Elba</b>	37%	46%	4%	13%

Fonte: nostre elaborazioni su dati ISTAT 2017

### Tabella anagrafica con valori in %

RLS	Fino a 59	Da 60 a 64	Da 65 a 70	Oltre 75
<b>Livorno</b>	65%	6%	13%	16%
<b>Val di Cecina</b>	64%	7%	13%	16%
<b>Val di Cornia</b>	61%	7%	14%	18%
<b>Elba</b>	67%	7%	12%	14%

Fonte: nostre elaborazioni su dati ISTAT 2017

### Tabella iscritte con valori in %

RLS	Fino a 59	Da 60 a 64	Da 65 a 70	Oltre 75
<b>Livorno</b>	2%	2%	24%	72%
<b>Val di Cecina</b>	4%	8%	36%	52%
<b>Val di Cornia</b>	4%	8%	36%	52%
<b>Elba</b>	4%	8%	36%	52%

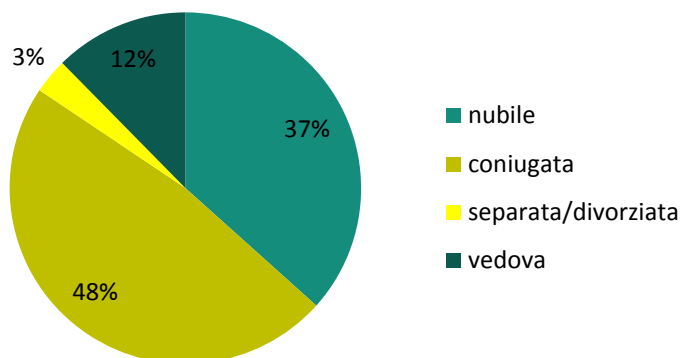
Fonte: nostre elaborazioni su dati SI-CISL 2017



## 2.5

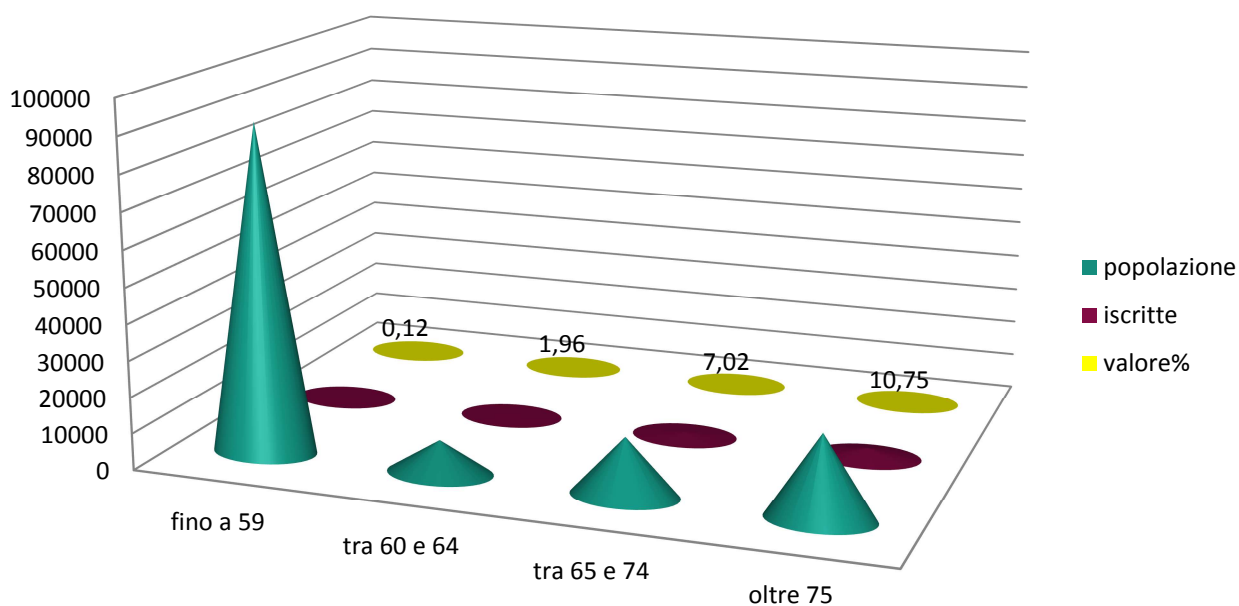
### LA FEDERAZIONE DI PISA

Secondo i dati demografici ISTAT 2017, le donne nella provincia di Pisa rappresentano il 51.18% della popolazione residente. La composizione percentuale del relativo stato civile risulta essere la seguente:



Fonte: nostre elaborazioni su dati ISTAT 2017

Le over 60 rappresentano il 32% della popolazione femminile. Nel grafico sottostante è indicato il dettaglio percentuale delle iscritte alla FNP di Pisa rispetto al relativo dato anagrafico della popolazione femminile:



Fonte: nostre elaborazioni su dati ISTAT e SI-CISL 2017

## Le RLS e i comuni inclusi

**PISA** Pisa; Calci; San Giuliano Terme; Vecchiano.

**CASTELFRANCO DI SOTTO** Castelfranco di Sotto; Montopoli in Val d'Arno; Santa Croce sull'Arno; San Miniato.

**CASCINA** Cascina; Crespina; Fauglia; Lorenzana; Orciano Pisano; Santa Luce; Vicopisano.

**PONSACCO** Capannoli; Casciana T.; Chianni; Lari; Lajatico; Palaia; Peccioli; Ponsacco; Terricciola.

**PONTEDERA** Bientina; Buti; Calcinaia; Pontedera; Santa Maria a Monte.

**VOLTERRA** Casale M.mo; Castellina M.ma; Castelnuovo Val di Cecina; Guardistallo; Montecatini Val di Cecina; Montescudaio; Monteverdi M.mo; Pomarance; Riparbella; Volterra.

### Tabella stato civile con valori in %

RLS	Nubile	Coniugata	Separata/divorziata	Vedova
<b>Pisa</b>	41%	49%	4%	6%
<b>Cascina</b>	37%	48%	3%	12%
<b>Castelfranco di Sotto</b>	37%	49%	2%	12%
<b>Ponsacco</b>	36%	49%	3%	12%
<b>Pontedera</b>	35%	51%	3%	11%
<b>Volterra</b>	34%	48%	3%	15%

Fonte: nostre elaborazioni su dati ISTAT 2017

### Tabella anagrafica con valori in %

RLS	Fino a 59	Da 60 a 64	Da 65 a 70	Oltre 75
<b>Pisa</b>	65%	6%	13%	16%
<b>Cascina</b>	69%	6%	11%	14%
<b>Castelfranco di Sotto</b>	69%	6%	11%	14%
<b>Ponsacco</b>	68%	6%	12%	14%
<b>Pontedera</b>	70%	6%	11%	13%
<b>Volterra</b>	65%	7%	9%	19%

Fonte: nostre elaborazioni su dati ISTAT 2017

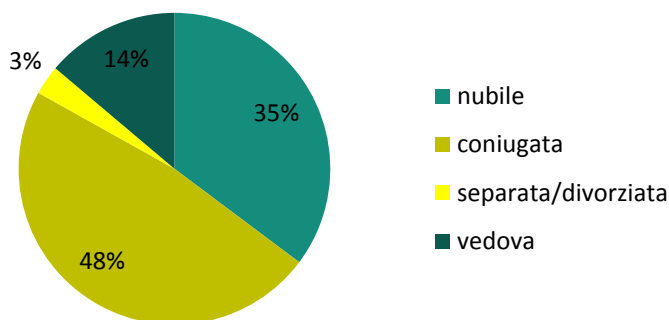
### Tabella iscritte con valori in %

RLS	Fino a 59	Da 60 a 64	Da 65 a 70	Oltre 75
<b>Pisa</b>	2%	4%	24%	70%
<b>Cascina</b>	4%	4%	29%	63%
<b>Castelfranco di Sotto</b>	4%	5%	27%	64%
<b>Ponsacco</b>	2%	3%	27%	68%
<b>Pontedera</b>	3%	3%	26%	68%
<b>Volterra</b>	3%	2%	25%	70%

Fonte: nostre elaborazioni su dati SI-CISL 2017

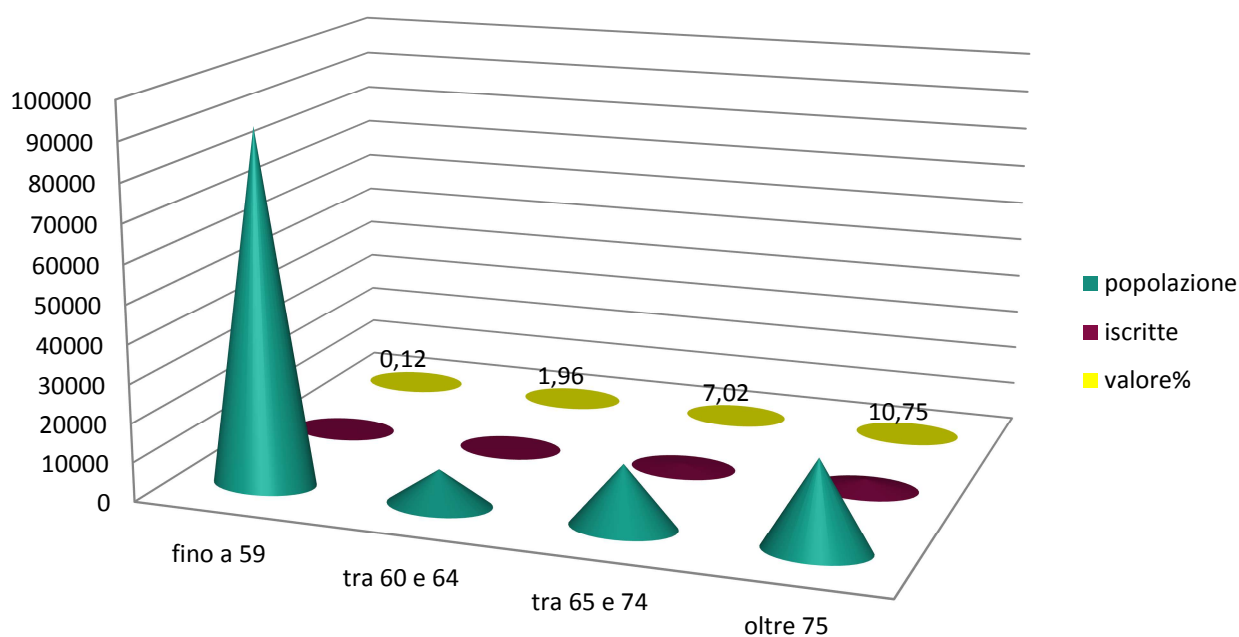
## 2.6 LA FEDERAZIONE DI SIENA

Secondo i dati demografici ISTAT 2017, le donne nella provincia di Siena rappresentano il 54.48% della popolazione residente. La composizione percentuale del relativo stato civile risulta essere la seguente:



Fonte: nostre elaborazioni su dati ISTAT 2017

Le over 60 rappresentano il 34% della popolazione femminile. Nel grafico sottostante è indicato il dettaglio percentuale delle iscritte alla FNP di Siena rispetto al relativo dato anagrafico della popolazione femminile:



Fonte: nostre elaborazioni su dati ISTAT e SI-CISL 2017

## Le RLS e i comuni inclusi

**SIENA** Siena; Asciano; Buonconvento; Castellina in Chianti; Castelnuovo B.ga; Chiusdino; Gaiole in Chianti; Monteriggioni; Monteroni d'Arbia; Monticiano; Murlo; Radda in Chianti; Rapolano Terme; San Giovanni d'Asso; Sovicille.

**AMIATA** Abbadia San Salvatore; Castiglione d'Orcia; Montalcino; Piancastagnaio; Radicofani; San Quirico d'Orcia.

**VALDELSA** Casole d'Elsa; Colle Val d'Elsa; Poggibonsi; Radicondoli; San Gimignano.

**VAL DI CHIANA** Cetona; Chianciano Terme; Chiusi; Montepulciano; Pienza; San Casciano dei Bagni; Sarteano; Sinalunga; Trequanda; Torrita di Siena.

### Tabella stato civile con valori in %

RLS	Nubile	Coniugata	Separata/divorziata	Vedova
<b>Siena</b>	36%	47%	3%	14%
<b>Amiata</b>	34%	48%	3%	15%
<b>Valdelsa</b>	36%	49%	3%	12%
<b>Valdichiana</b>	34%	48%	3%	15%

*Fonte: nostre elaborazioni su dati ISTAT 2017*

### Tabella anagrafica con valori in %

RLS	Fino a 59	Da 60 a 64	Da 65 a 70	Oltre 75
<b>Siena</b>	66%	7%	11%	16%
<b>Amiata</b>	64%	7%	10%	19%
<b>Valdelsa</b>	68%	6%	11%	15%
<b>Valdichiana</b>	63%	7%	12%	18%

*Fonte: nostre elaborazioni su dati ISTAT 2017*

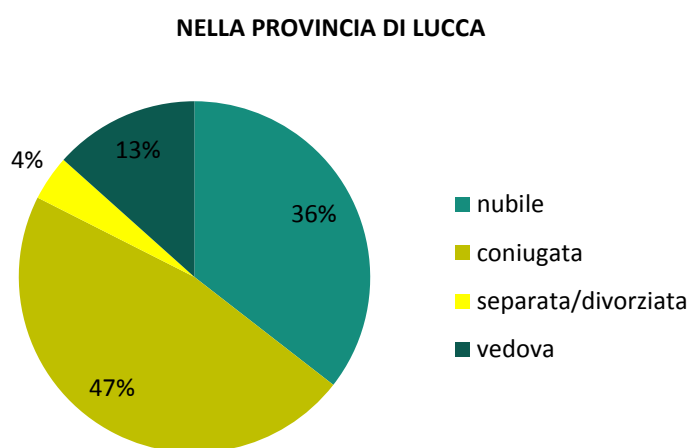
### Tabella iscritte con valori in %

RLS	Fino a 59	Da 60 a 64	Da 65 a 70	Oltre 75
<b>Siena</b>	2%	5%	27%	66%
<b>Amiata</b>	3%	6%	28%	63%
<b>Valdelsa</b>	3%	4%	32%	61%
<b>Valdichiana</b>	4%	4%	27%	65%

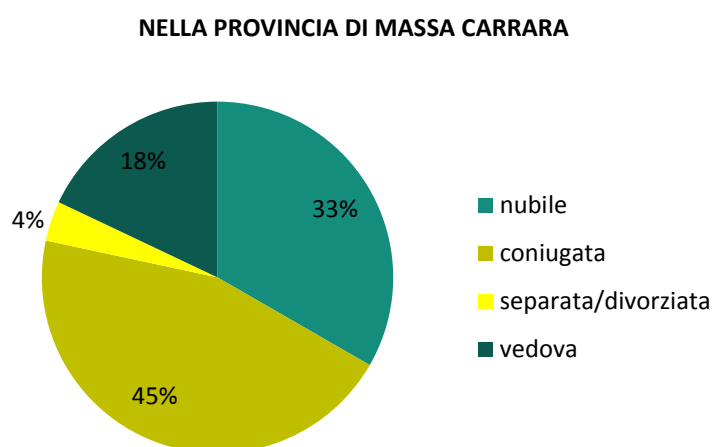
*Fonte: nostre elaborazioni su dati SI-CISL 2017*

## 2.7 LA FEDERAZIONE TOSCANA NORD

Secondo i dati demografici ISTAT 2017, le donne nelle province di Lucca e Pistoia rappresentano il 51.8% della popolazione residente, mentre nella provincia di Massa Carrara rappresentano il 53.5%. La composizione percentuale del relativo stato civile risulta essere la seguente:

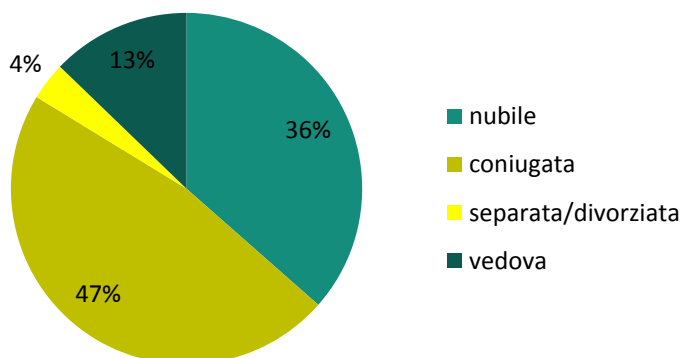


Fonte: nostre elaborazioni su dati ISTAT 2017



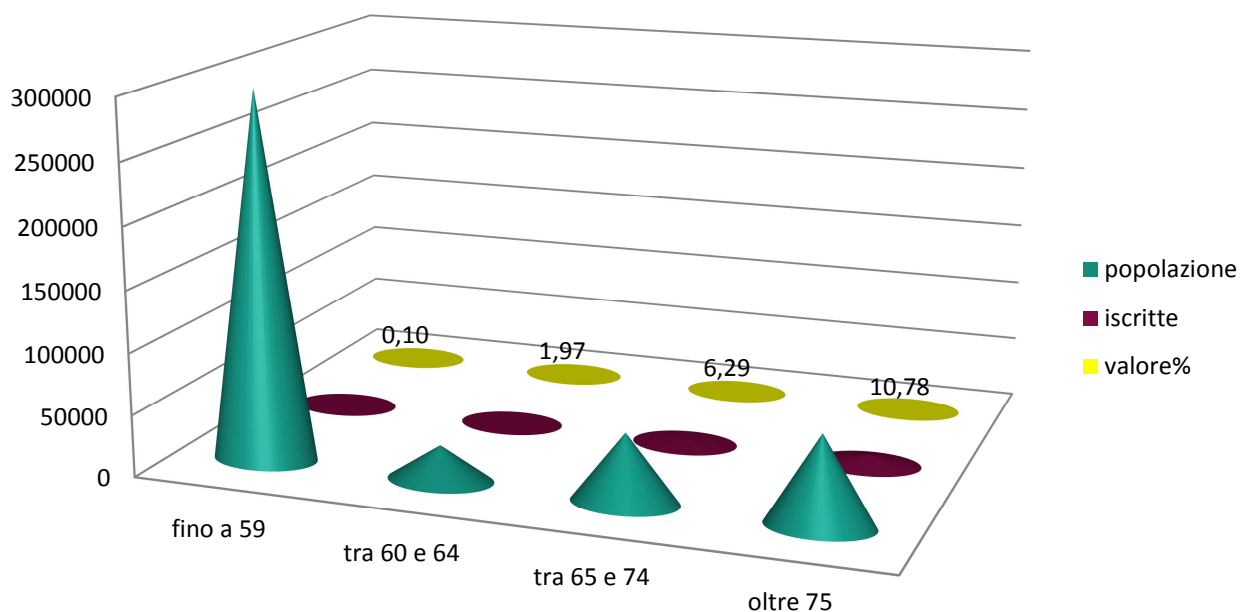
Fonte: nostre elaborazioni su dati ISTAT 2017

NELLA PROVINCIA DI PISTOIA



Fonte: nostre elaborazioni su dati ISTAT 2017

Le over 60 rappresentano il 36% della popolazione femminile a Lucca, il 35% a Massa Carrara e il 33% a Pistoia. Nel grafico sottostante è indicato il dettaglio percentuale delle iscritte alla FNP Toscana Nord rispetto al relativo dato anagrafico della popolazione femminile:



Fonte: nostre elaborazioni su dati ISTAT e SI-CISL 2017

## Le RLS e i comuni inclusi

**LUCCA** Lucca.

**GARFAGNANA** Camporgiano; Careggine; Castelnuovo Garfagnana; Castiglione di Garfagnana; Fosciandora; Giuncugnano; Minucciano; Molazzana; Piazza al Serchio; Pieve Fosciana; San Romano di Garfagnana; Sillano; Vagli di Sotto; Villa Collemandina.

**MEDIAVALLE** Bagni di Lucca; Barga; Borgo a Mozzano; Coreglia Antelminelli; Fabbriche di Valico; Galliciano; Pescaglia; Vergemoli.

**PIANA L.SE** Altopascio; Capannori; Montecarlo; Porcari; Villa Basilica.

**VERSILIA NORD** Forte dei Marmi; Pietrasanta; Seravezza; Stazzema; Viareggio.

**VERSILIA SUD** Camaiore; Massarosa.

**AULLA** Aulla; Casola in Lunigiana; Comano; Fivizzano; Licciana Nardi; Podenzana; Tresana.

**CARRARA** Carrara; Fosdinovo.

**MASSA** Massa; Montignoso.

**PONTREMOLI** Bagnone; Filattiera; Mulazzo; Pontremoli; Villafranca in Lunigiana; Zeri.

**PIANA P.SE** Agliana; Montale; Quarrata; Serravalle Pistoiese.

**PISTOIA** Pistoia; Abetone; Cutigliano; Piteglio; San Marcello Pistoiese; Sambuca Pistoiese.

**VALDINIEVOLE CENTRO** Lamporecchio; Larciano; Massa e Cozzile; Monsummano Terme; Montecatini Terme; Pieve a Nievole; Ponte Buggianese; Marliana.

**VALDINIEVOLE OVEST** Buggiano; Chiesina Uzzanese; Pescia; Uzzano.

### Tabella stato civile con valori in %

RLS	Nubile	Coniugata	Separata/divorziata	Vedova
<b>Lucca</b>	39%	44%	5%	12%
<b>Garfagnana</b>	32%	50%	2%	16%
<b>Mediavalle</b>	33%	49%	3%	15%
<b>Piana L.se</b>	35%	50%	3%	12%
<b>Versilia Nord</b>	35%	47%	5%	13%
<b>Versilia Sud</b>	35%	46%	5%	14%
<b>Aulla</b>	31%	49%	3%	17%
<b>Carrara</b>	35%	46%	4%	15%
<b>Massa</b>	35%	47%	4%	14%
<b>Pontremoli</b>	32%	46%	3%	19%
<b>Pistoia</b>	36%	46%	4%	14%
<b>Piana P.se</b>	36%	50%	3%	11%
<b>Valdinievole Centro</b>	37%	47%	4%	12%
<b>Valdinievole Ovest</b>	36%	47%	4%	13%

Fonte: nostre elaborazioni su dati ISTAT 2017

**Tabella anagrafica con valori in %**

RLS	Fino a 59	Da 60 a 64	Da 65 a 70	Oltre 75
<b>Lucca</b>	66%	6%	12%	16%
<b>Garfagnana</b>	62%	6%	13%	19%
<b>Mediavalle</b>	64%	6%	13%	17%
<b>Piana L.se</b>	69%	6%	11%	14%
<b>Versilia Nord</b>	68%	6%	12%	14%
<b>Versilia Sud</b>	64%	7%	13%	16%
<b>Aulla</b>	62%	7%	12%	19%
<b>Carrara</b>	64%	7%	12%	17%
<b>Massa</b>	66%	7%	12%	15%
<b>Pontremoli</b>	58%	7%	13%	22%
<b>Pistoia</b>	63%	7%	13%	17%
<b>Piana P.se</b>	59%	8%	15%	18%
<b>Valdinievole Centro</b>	67%	6%	12%	15%
<b>Valdinievole Ovest</b>	68%	6%	11%	15%

Fonte: nostre elaborazioni su dati ISTAT 2017

**Tabella iscritte con valori in %**

RLS	Fino a 59	Da 60 a 64	Da 65 a 70	Oltre 75
<b>Lucca</b>	1%	5%	32%	62%
<b>Garfagnana</b>	3%	5%	26%	66%
<b>Mediavalle</b>	2%	5%	29%	64%
<b>Piana L.se</b>	3%	4%	33%	60%
<b>Versilia Nord</b>	4%	4%	30%	62%
<b>Versilia Sud</b>	3%	3%	25%	69%
<b>Aulla</b>	3%	3%	31%	63%
<b>Carrara</b>	2%	3%	25%	70%
<b>Massa</b>	2%	7%	33%	58%
<b>Pontremoli</b>	3%	5%	26%	66%
<b>Pistoia</b>	1%	7%	29%	63%
<b>Piana P.se</b>	5%	13%	24%	58%
<b>Valdinievole Centro</b>	0%	4%	25%	71%
<b>Valdinievole Ovest</b>	2%	3%	21%	74%

Fonte: nostre elaborazioni su dati SI-CISL 2017



